



**TRELLEBORG TREASURY AB (publ)**

**Grundprospekt  
avseende  
Medium Term Note Program  
om 3 miljarder svenska kronor eller motvärdet därav i euro  
med borgen utfärdad av Trelleborg AB (publ)**

**Ledarbank**

**Skandinaviska Enskilda Banken AB (publ)**

**Emissionsinstitut**

**Danske Bank**

**Handelsbanken Capital Markets**

**Nordea**

**SEB**

**SEK Securities**

Begäran om godkännande av prospektet har ingivits till Finansinspektionen och detta grundprospekt ("Grundprospekt") har i enlighet med Lag (1991:980) om handel med finansiella instrument erhållit Finansinspektionens godkännande och registrering för utgivande av Medium Term Notes ("MTN") under en period om 12 månader från godkännandet i enlighet med Artikel 5.4 i Direktiv 2003/71/EG ("Prospektdirektivet") och 2 kapitlet 25§ och 26§ i Lag (1991:980) om handel med finansiella instrument. Det erinras om att sådant godkännande och registrering av Finansinspektionen inte innebär någon garanti från Finansinspektionen att sakuppgifterna är riktiga eller fullständiga.

### **Definitioner**

Med "Bolaget" avses i detta Grundprospekt Trelleborg Treasury AB (publ) (org. nr. 556064-2646). Med "Borgensmannen" avses Trelleborg AB (publ) (org. nr. 556006-3421). Med "Koncernen" avses den koncern i vilken Borgensmannen är moderbolag. Med "SEK" avses svenska kronor, med "EUR" avses euro, med "GBP" avses brittiska pund och med "USD" avses amerikanska dollar. Definitioner i detta Grundprospekt återfinns, om inte särskilt definierat i Grundprospektet, i de bilagda Allmänna Villkoren på sidorna 26 – 36 samt, i förekommande fall i de Slutliga Villkoren.

## **FÖRSÄKRAN BETRÄFFANDE PROSPEKTET**

Bolaget med säte i Stockholm, Sverige, ansvarar för Grundprospektets innehåll och har vidtagit alla rimliga försiktighetsåtgärder för att säkerställa att uppgifterna i Grundprospektet, såvitt Bolaget känner till, överensstämmer med faktiska förhållanden och att ingenting är utelämnat som skulle kunna påverka dess innebörd. I den omfattning som följer av lag ansvarar även styrelsen i Bolaget för innehållet i detta Grundprospekt och har vidtagit alla rimliga försiktighetsåtgärder för att säkerställa att uppgifterna i Grundprospektet, såvitt styrelsen känner till, överensstämmer med faktiska förhållanden och att ingenting är utelämnat som skulle kunna påverka dess innebörd. Inte heller har det sedan den senaste publiceringen av reviderad finansiell information skett någon negativ väsentlig förändring som påverkat Bolagets finansiella ställning eller dess framtidsutsikter.

Som del av detta Grundprospekt ingår även de handlingar som refereras till genom hänvisning. Utöver detta ska övriga tillägg som Bolaget kan komma att göra samt Slutliga Villkor för genomförd emission läsas som en del av detta Grundprospekt.

Erbjudandet riktar sig inte till personer vars deltagande förutsätter ytterligare prospekt, registrerings- eller andra åtgärder än vad som följer av svensk rätt. Grundprospektet får inte distribueras i något land där distributionen eller erbjudandet kräver åtgärd enligt ovan eller strider mot regler i sådant land. Förvärv av MTN som ges ut i enlighet med detta Grundprospekt i strid med ovanstående kan anses som ogiltigt.

## INNEHÅLLSFÖRTECKNING

FÖRSÄKRAN BETRÄFFANDE PROSPEKTET .....	2
SAMMANFATTNING .....	5
RISKFAKTORER .....	9
Risker relaterade till Borgensmannens verksamhet .....	9
Bransch- och marknadsrisker .....	9
Strategiska och operationella risker .....	10
Legala risker .....	10
Skatterisker .....	11
Tvister och skadeståndskrav .....	11
Finansiella risker .....	11
Risker relaterade till Bolagets verksamhet .....	13
Faktorer som är väsentliga för att bedöma risker förenade med MTN utgivna under MTN-programmet	13
Generella risker relaterade till MTN marknaden .....	13
Viktiga risker att känna till gällande vissa konstruktioner av MTN .....	14
BESKRIVNING AV TRELLEBORG TREASURY AB:S MTN-PROGRAM .....	17
Borgen utfärdad av Trelleborg AB (publ) .....	17
Kreditvärdering (Rating) .....	17
Status .....	18
Form av värdepapper samt identifiering .....	18
Skatt, kostnader .....	18
Upptagande till handel på reglerad marknad .....	18
Försäljning .....	18
Marknadspris .....	19
Prissättning .....	19
Riskbedömning .....	19
Ytterligare information .....	20
Räntekonstruktioner .....	21
Inlösen .....	23
YTTERLIGARE DEFINITIONER .....	23
ALLMÄNNA VILLKOR FÖR LÅN UPPTAGNA UNDER TRELLEBORG TREASURY AB:S (PUBL)	
SVENSKA MTN-PROGRAM .....	26
[MALL FÖR SLUTLIGA VILLKOR] .....	37
B O R G E N S F Ö R B I N D E L S E .....	41
INFORMATION OM EMITTENTEN TRELLEBORG TREASURY AB (publ) .....	44
Historik och utveckling .....	44
Firma och handelsbeteckning .....	44
Aktiekapital och större aktieägare .....	44
Sammanfattande beskrivning av verksamheten .....	44
Investeringar .....	45
Sammanfattning av finansiell information .....	45
Finansiell information Delår .....	47
Information om tendenser .....	48
Väsentliga förändringar .....	48
Förvaltnings-, lednings- och kontrollorgan .....	48
Styrelsens arbetsformer .....	48
Revision .....	49
Bolagets mål och syfte .....	49
Rättsliga förfaranden och skiljeförfaranden .....	49
Väsentliga avtal .....	49
Jurisdiktion .....	50
HANDLINGAR INFÖRLIVADE GENOM HÄNVISNING AVSEENDE BOLAGET .....	51
HANDLINGAR AVSEENDE BOLAGET SOM HÅLLS TILLGÄNGLIGA FÖR INSPEKTION .....	52
INFORMATION OM BORGESMANNEN TRELLEBORG AB (publ) .....	53
Historik och utveckling .....	53
Aktiekapital och större aktieägare .....	54
Verksamhetsbeskrivning .....	54
Koncernens marknader .....	56

Organisationsstruktur .....	57
Sammanfattning av finansiell information .....	59
Förvaltnings-, lednings- och kontrollorgan .....	63
Styrelsens arbetsformer och utskott .....	64
Lagstadgade revisorer .....	66
Borgensmannens mål och syfte .....	66
Rättsliga förfaranden och skiljeförfaranden .....	66
Väsentliga avtal .....	66
Jurisdiktion .....	66
HANDLINGAR INFÖRLIVADE GENOM HÄNVISNING AVSEENDE BORGESMANNEN .....	67
HANDLINGAR AVSEENDE BORGESMANNEN SOM HÅLLS TILLGÄNGLIGA FÖR INSPEKTION .....	68
ADRESSER .....	69

## SAMMANFATTNING

*Sammanfattningen skall läsas som en inledning till detta Grundprospekt. Varje investeringsbeslut rörande varje MTN bör baseras på en bedömning av detta Grundprospekt i sin helhet, inklusive de handlingar som är införlivade via hänvisning. För denna sammanfattning skall definitioner i Allmänna Villkor gälla.*

*En investerare som väcker talan vid domstol med anledning av uppgifterna i ett Grundprospekt kan bli tvungen att svara för kostnaderna för översättning av Grundprospektet. Civilrättsligt ansvar för uppgifter som ingår i eller saknas i sammanfattningen eller en översättning av den kan endast åläggas de personer som lagt fram sammanfattningen eller översättningen om denna är vilseledande, felaktig eller oförenlig med övriga delar av Grundprospektet.*

**Emittent:** Trelleborg Treasury AB (publ) (org. nr. 556064-2646) ("Bolaget"). Bolaget har sitt säte i Stockholm och är ett publikt aktiebolag enligt svensk lagstiftning.

Bolaget är Koncernens internbank.

Bolagets aktiekapital uppgår till 500.000 SEK uppdelat på 5.000 aktier med kvotvärde av 100 SEK per aktie. Bolaget är ett direkt helägt dotterbolag till Trelleborg AB (publ).

Styrelsen består vid dagen för detta Grundprospekt av 4 ledamöter med Bo Jacobsson som ordförande.

Verkställande Direktör är Christian Kammann.

Utnämnd revisor är PricewaterhouseCoopers AB med auktoriserad revisor Eric Salander som huvudansvarig.

**Borgensman:** Trelleborg AB (publ) (org. nr. 556006-3421). Borgensmannen har sitt säte i Trelleborg och är ett publikt aktiebolag enligt svensk lagstiftning.

För betalning samt fullgörandet av Bolagets samtliga förpliktelser under MTN-programmet samt alla därunder upptagna Lån har Borgensmannen utfärdat en borgen såsom för egen skuld. Detta innebär att Borgensmannen åtar sig, att i händelse av att Bolaget ej fullgör sina förpliktelser under MTN-programmet, fullgöra Bolagets åtaganden i dess ställe.

**Koncern:** Den koncern i vilken Borgensmannen är moderbolag.

**Ledarbank:** Skandinaviska Enskilda Banken AB (publ).

**Emissionsinstitut:** Danske Bank A/S, Danmark, Sverige Filial, Nordea Bank AB (publ), AB SEK Securities, Skandinaviska Enskilda Banken AB (publ) och Svenska Handelsbanken AB (publ) samt varje annat emissionsinstitut som ansluter sig till detta MTN-program.

**Emissionslikvidens användande:** Lån upptages genom utgivande av löpande skuldebrev, s.k. Medium Term Notes ("MTN"). MTN-programmet utgör en del av Bolagets skuldfinansiering och vänder sig till investerare på den svenska kapitalmarknaden.

- Rambelopp:** MTN-programmets rambelopp är SEK 3.000.000.000 eller motvärdet därav i EUR.
- Typ av värdepapper:** MTN emitteras i dematerialiserad form varför inga fysiska värdepapper kommer att utfärdas.
- Valuta:** MTN kan utfärdas i SEK eller EUR.
- Status:** MTN emitteras som icke efterställda lån.
- Emissionskurs:** MTN kan emitteras till nominellt belopp eller under/över nominellt belopp.
- Återbetalningsdag:** Enligt Slutliga Villkor, dag då Kapitalbeloppet avseende MTN skall återbetalas.
- Återbetalning:** MTN kan återbetalas till nominellt belopp eller till annat Kapitalbelopp (definierat i en formel eller på annat sätt) enligt specifikation i Slutliga Villkor.
- Ränta:** MTN kan vara räntebärande eller icke räntebärande.
- Valör:** MTN emitteras i de valörer som anges i Slutliga Villkor.
- Förtida inlösen:** MTN kan återbetalas i förtid om, och under de förutsättningar som anges i Slutliga Villkor.
- Skatter:** Euroclear Sweden AB eller förvaltare (vid förvaltarregistrerade värdepapper) verkställer avdrag för preliminär skatt, för närvarande 30 procent, på utbetald ränta för fysisk person bosatt i Sverige och svenskt dödsbo.
- Jurisdiktion:** MTN och all därtill hänförlig avtalsdokumentation skall styras av och tolkas i enlighet med svensk lag.
- Rating:** Varken Bolaget eller Borgensmannen har vid dagen för detta Grundprospekt någon officiell rating.
- Upptagande till handel på reglerad marknad:** För MTN där det i Slutliga Villkor anges att upptagande till handel på reglerad marknad skall ske, kommer ansökan om upptagande till handel ske vid NASDAQ OMX Stockholm AB eller annan reglerad marknad.
- Risikfaktorer:** Riskfaktorer påverkar och kan komma att påverka såväl verksamheten i Bolaget som de MTN som ges ut under programmet.
- Riskerna är huvudsakligen bransch- och marknadsrisker, strategiska och operationella risker, legala risker och finansiella risker för Borgensmannen samt vissa finansiella risker för Bolaget.
- Bransch- och marknadsrisker avser huvudsakligen konjunkturens påverkan på efterfrågan, prispåverkan av konkurrens och tillgång till och prisvariationer på råmaterial och komponenter. Strategiska och operationella risker består bland

annat av riskerna kring teknologi- och marknadsutveckling, leverantörer och kunder, produktion, nyckelpersoner, förvärv och strukturåtgärder. Finansiella risker för Borgensmannen är risker såsom refinansierings-, ränte-, likviditets-, kredit- och valutarisk.

För Bolaget är riskerna främst finansiella risker.

Vissa risker är hänförliga till omständigheter utanför Bolagets kontroll, såsom soliditeten i systemet för clearing och avveckling samt den ekonomiska situationen och ekonomiska utvecklingen i Sverige eller omvärlden.

Fordringshavare har ingen säkerhet i Bolagets tillgångar under MTN:s löptid och i händelse av Bolagets konkurs kommer Fordringshavare att vara oprioriterad borgenär.

Ovan nämnda risker är endast en sammanfattning av de risker som beskrivs i avsnittet "Riskfaktorer" på sidorna [9 – 16]. Utelämnandet eller införandet av en risk i denna sammanfattning är inte en indikation på dess betydelse.

**Slutliga Villkor:**

Slutvillkor som gäller för varje MTN specificeras i tillämpliga Slutliga Villkor. De Slutliga Villkor som gäller för varje MTN kommer därför att vara desamma som häri bifogade mall men med de tillägg, ändringar eller ersättningar som är aktuella för det specifika MTN.

**Clearing och avveckling:**

MTN är en skuldförbindelse i dematerialiserad form och ansluts till Euroclear Sweden AB:s kontobaserade system. Clearing och avveckling vid handel sker i Euroclear Sweden AB:s system.

**Försäljningsrestriktioner:**

Erbjudandet riktar sig inte till personer vars deltagande förutsätter ytterligare prospekt, registrerings- eller andra åtgärder än vad som följer av svensk rätt. Grundprospektet får inte distribueras i något land där distributionen eller erbjudandet kräver åtgärd enligt ovan eller strider mot regler i sådant land. Förvärv av MTN som ges ut i enlighet med detta Grundprospekt i strid med ovanstående kan anses som ogiltigt.

**Finansiell  
information:**

*Balansräkning i sammandrag  
avseende Bolaget*

MSEK

	31 Dec 2009	31 Dec 2008
--	----------------	----------------

Summa tillgångar	34 062	38 581
Summa skulder	19 206	23 726
Summa eget kapital	14 856	14 855
Summa skulder och eget kapital	34 062	38 581

*Resultaträkning i sammandrag  
avseende Bolaget*

MSEK

	2009	2008
--	------	------

Räntenetto	437	1 023
Bruttoresultat	918	-200
Rörelseresultat	916	-201
Årets resultat	674	-150

*Balansräkning i sammandrag  
avseende Koncernen*

MSEK

	Jan - jun 2010	Jan - jun 2009	31 Dec 2009	31 Dec 2008
--	-------------------	-------------------	----------------	----------------

Summa tillgångar	29 448	32 186	29 539	33 763
Summa skulder	16 966	19 539	17 178	23 525
Summa eget kapital	12 482	12 647	12 361	10 238
Summa skulder och eget kapital	29 448	32 186	29 539	33 763

*Resultaträkning i sammandrag  
avseende Koncernen*

MSEK

	Jan - jun 2010	Jan - jun 2009	2009	2008
--	-------------------	-------------------	------	------

Summa rörelseintäkter, nettoomsättning	14 868	13 744	27 059	31 263
Rörelseresultat	984	205	773	374
Resultat före skatt	865	-47	369	-166
Resultat efter skatt	566	111	419	-258



## RISKFAKTORER

*Nedan beskrivs faktorer som kan komma att påverka Bolagets förpliktelser i samband med utgivande av MTN. Risker som beskrivs är dels generella marknadsrisker, dels huvudsakliga risker förenade med MTN utgivna under MTN-programmet. Utöver vad som beskrivs nedan kan dock andra faktorer utgöra risker vid betalning av ränta, kapital eller andra belopp avseende MTN och Bolaget garanterar inte att den beskrivning som görs nedan är uttömmande. Varje investerare bör ta del av hela Grundprospektet, Allmänna Villkor samt Slutliga Villkor och göra sin egen riskbedömning inför beslut om placering i MTN.*

*Samtliga nedan angivna risker kan, om de realiseras, negativt komma att påverka Bolagets förmåga att prestera gentemot investerarna.*

### **Risker relaterade till Borgensmannens verksamhet**

Borgensmannens verksamhet, som bedrivs genom Koncernen, påverkas av ett antal faktorer som i vissa stycken inte alls och i andra avseenden inte helt kan kontrolleras av Borgensmannen. I den mån Borgensmannens strategier för att hantera sina olika risker inte fyller den funktion som avsetts, kan Borgensmannen komma att lida ekonomisk skada. Nedan beskrivs faktorer som bedöms ha särskild betydelse för Borgensmannens framtida utveckling. Den nedanstående redovisningen av riskfaktorer gör ej anspråk på fullständighet, ej heller är riskerna rangordnade efter grad av betydelse. Samtliga faktorer beskrivs ej i detalj utan en komplett utvärdering måste innefatta all information i detta Grundprospekt inklusive eventuella tillägg samt en allmän omvärldsbedömning.

#### **Bransch- och marknadsrisker**

Koncernen bedriver en världsomspännande verksamhet som är beroende av såväl den allmänna ekonomiska och politiska situationen i världen som omständigheter som är unika för en viss region eller ett visst land. Faktorer som konsumtion, företagsinvesteringar, offentliga investeringar, volatiliteten och styrkan hos kapitalmarknaden samt inflationen påverkar det affärsmässiga och ekonomiska klimatet och i slutändan storleken och lönsamheten på Borgensmannens verksamhet. Under en ekonomisk nedgång – som karaktäriseras av högre arbetslöshet, lägre inkomster, lägre företagsvinster, färre företagsinvesteringar och lägre konsumtion – kan Borgensmannens verksamhet påverkas negativt. Negativa förändringar i ekonomin kan påverka intäkterna negativt och förändringarna kan medföra en väsentligt negativ inverkan på Borgensmannens omsättning, finansiella ställning och resultat.

Koncernens verksamhet bedrivs i konkurrensutsatta branscher, vilket innebär att en ökad konkurrens kan komma att inverka negativt på Koncernens verksamhet, finansiella ställning och resultat. Kunder kan till exempel komma att i högre utsträckning än tidigare föredra produkter som konkurrerar med Borgensmannens produktutbud och det är inte heller uteslutet att en ökad konkurrens kan komma att påverka Borgensmannens nuvarande marginaler negativt.

Råmaterialrisker är knutna till tillgång till och prisbildning för råvaror som är nödvändiga för produktionen. Koncernen köper in stora volymer av bland annat polymera material och tillsatämnen samt prefabricerade metallkomponenter. Fluktuationen i prisnivåerna på vissa av de råvaror som är viktiga för Trelleborg har de senaste åren varit stor. Höga inköpspriser kan ha en negativ påverkan på Koncernens balansräkning och resultaträkning. Prisinivåerna har historiskt fått genomslag i Koncernens inköpskostnader med ca tre till sex månaders eftersläpning.

## Strategiska och operationella risker

Borgensmannens verksamhet är beroende av en mängd faktorer, som var och en väsentligt kan påverka Koncernens finansiella ställning och resultat negativt.

*Teknologi- och marknadsutveckling:* Eftersom delar av Borgensmannens verksamhet bedrivs i branscher som påverkas av pressade priser och snabba teknik- och materialförändringar är såväl bibehållandet av Borgensmannens nuvarande verksamhet som dess framtida tillväxt i viss omfattning beroende av att Koncernen lyckas utveckla nya och framgångsrika produkter, applikationer och tillverkningsprocesser. Arbete med forskning och utveckling är kostsam och det går inte att garantera att utvecklade produkter, applikationer eller tillverkningsprocesser är kommersiellt lyckosamma. I Koncernens produkter ingår råvaror och material från flera olika leverantörer. För att kunna tillverka, sälja och leverera produkter är Koncernen beroende av att externa leveranser uppfyller överenskomna krav vad gäller till exempel mängd, kvalitet och leveranstid. Felaktiga, försenade eller uteblivna leveranser från leverantörer kan innebära att Koncernens leveranser i sin tur försenas eller måste avbrytas, blir bristfälliga eller felaktiga, något som kan innebära minskad försäljning och som kan påverka Koncernens resultat negativt. Det är Borgensmannens bedömning att Koncernen inte i någon betydande grad är beroende av någon enskild leverantör, varför ett leveransavbrott inte nödvändigtvis behöver innebära långsiktiga konsekvenser för Koncernens verksamhet. Vid byte av leverantörer kan dock omställningskostnader uppkomma och viss ineffektivitet uppstå i verksamheten. Koncernens verksamhet bedrivs på ett stort antal geografiska marknader och kundkategorierna är många. En av Koncernens större kundgrupper är fordonsindustrin med ett flertal sinsemellan konkurrerande kunder. För Borgensmannen kan denna kundkoncentration innebära risker.

*Produktion:* Borgensmannens produktionsverksamhet består av en kedja av processer där avbrott eller störningar i något led, t ex haveri, arbetskonflikter, terroraktiviteter och naturkatastrofer, kan få konsekvenser för Borgensmannens förmåga att uppfylla dess åtaganden gentemot kund. Sådana avbrott eller störningar kan därför komma att inverka negativt på Koncernens verksamhet, finansiella ställning och resultat, särskilt i produktion där kapacitetsutnyttjandet är högt.

*Nyckelpersoner:* Om nyckelpersoner lämnar Borgensmannen eller om Borgensmannen inte kan attrahera kvalificerad personal kan detta få en negativ inverkan på Koncernens verksamhet, finansiella ställning och resultat.

*Förvärv, integration och strukturåtgärder:* Koncernen har en uttalad tillväxtstrategi. En framgångsrik förvärvs- och integrationsprocess är värdeskapande. Förvärv och integration av nya enheter innebär dock alltid både risker och möjligheter. Koncernen arbetar med olika strukturprogram för att stärka Koncernens position och konkurrenskraft. Trots detta finns alltid en risk att vidtagna åtgärder inte resulterar i förväntat utfall.

## Legala risker

Genom sin världsomspännande verksamhet omfattas Borgensmannen av många lagar, förordningar, regler, överenskommelser och riktlinjer, däribland sådana som avser miljö, hälsa och säkerhet, handelsrestriktioner, konkurrensrättsliga regleringar och valutaregleringar. Förändringar i lagar och andra regelverk kan komma att begränsa, fördyra eller på annat sätt menligt påverka Koncernens verksamhet och framtida verksamhetsutveckling. Vidare kan det inte uteslutas att Koncernen kan bli föremål för utredningar, processer och tvister som kan vara kostsamma samt tidskrävande. Borgensmannens starka ställning på olika marknader kan innebära att bolag inom Koncernen anses dominerande på en eller flera av dem, vilket i sin tur kan medföra begränsningar i Borgensmannens möjlighet att agera fritt på berörda marknader

samt möjligheten att växa genom förvärv. Som tidigare meddelats har, sedan flera år, ett av Borgensmannens dotterbolag i Frankrike varit föremål för utredningar av konkurrensmyndigheter i USA, EU, Brasilien samt Australien och ett av Borgensmannens dotterbolag i USA varit föremål för undersökningar av konkurrensmyndigheten i USA. Konkurrensutredningarna har avsett otillåtna prissamarbeten avseende vissa typer av marina oljeslangar respektive vissa typer av marina fendrar. Under det första kvartalet 2009 meddelade EU-kommissionen sitt beslut, vilket Borgensmannen överklagat till EU domstolens första instans. Borgensmannen avvaktar EU domstolens beslut. En överenskommelse med Department of Justice i USA skedde under 2009, vilken inneburit att de två berörda dotterbolagen betalat ett sammanlagt bötesbelopp om 11 miljoner USD till myndigheterna i USA. Borgensmannens totala kostnader för konkurrensutredningarna beräknades uppgå till 516 miljoner SEK som belastat boksluten 2008 och 2007. Häri inkluderas bland annat bedömt utfall avseende ovan nämnda EU-böter och böter och kostnader i USA och andra berörda länder samt skadestånd och ombudskostnader. Bedömning av den totala kostnaden är dock fortsatt förenad med viss osäkerhet och det kan därför inte uteslutas att konkurrensutredningar och relaterade processer kan innebära att Borgensmannen åsamkas ytterligare kostnader, vilket, utan att det finns anledning att anta att dessa kommer att ha materiell inverkan, dock kan påverka Koncernens resultat negativt. Det kan heller inte uteslutas att Koncernen kan bli föremål för ytterligare utredningar och processer.

### **Skatterisker**

Det kan inte generellt uteslutas att Koncernens tolkning av tillämpliga lagar, skatteavtal och bestämmelser eller av berörda myndigheters tolkning av dessa eller av administrativ praxis inte är helt korrekt, eller att sådana regler ändras, eventuellt med retroaktiv verkan. Genom beslut från berörda myndigheter kan Koncernens skattesituation förändras och påverka Borgensmannens finansiella ställning och resultat negativt.

### **Tvister och skadeståndskrav**

Bolag inom Koncernen är från tid till annan inblandade i tvister i den normala affärsverksamheten och riskerar likt andra industriella aktörer att bli föremål för anspråk avseende t ex avtalsfrågor, miljökador, produktansvar, påstådda fel i leveranser av varor och tjänster samt patenträttigheter. Det kan inte uteslutas att en ofördelaktig utgång i en tvist eller process kan visa sig ha en väsentligt negativ inverkan på Koncernens omsättning, finansiella ställning och resultat även om några sådana förhållanden inte föreligger idag.

### **Finansiella risker**

Koncernen är i egenskap av nettolåntagare och genom sin omfattande verksamhet utanför Sverige utsatt för olika finansiella risker.

*Befintlig finansiering:* Koncernen har tillgång till långsiktig finansiering för sin verksamhet. Det kan dock inte uteslutas att Koncernen i framtiden kan komma att bryta mot finansiella åtaganden i sina kredit- och/eller låneavtal på grund av exempelvis konjunkturen, volatilitet eller störningar på kapital- och kreditmarknaderna vilka kan komma att påverka Koncernens omsättning, finansiella ställning och resultat negativt.

*Möjlighet till framtida finansiering:* Det kan inte uteslutas att Koncernen i framtiden kan komma att behöva erhålla ytterligare finansiering genom upptagande av lån eller på annat sätt anskaffa kapital. Tillgången på ytterligare finansiering påverkas bland annat av ett flertal faktorer såsom marknadsvillkor, den generella tillgången på krediter, den totala tillgången på krediter inom den finansiella sektorn samt Koncernens kreditvärdighet och kreditkapacitet. Vidare är tillgången till ytterligare finansiering beroende av att kunder, leverantörer eller långgivare inte får en negativ uppfattning om Koncernens lång- och kortsiktiga ekonomiska utsikter, vilket skulle kunna bli fallet om Koncernen drabbas av stora förluster eller om efterfrågan avtar. Koncernens tillgång till

finansiering kan dessutom försämrats om tillsynsmyndigheter vidtar åtgärder som kan komma att påverka Koncernen negativt. Dessutom kan det visa sig omöjligt eller svårt att på gynnsamma villkor söka ytterligare finansiering om Koncernens interna likviditetskällor är otillräckliga. Störningar, osäkerhet eller volatilitet på kapital- och kreditmarknaderna kan även begränsa tillgången till det kapital som krävs för att bedriva verksamheten. Marknadsvillkoren på kapital- och kreditmarknaderna kan även komma att begränsa Koncernens förmåga att betala förfallna skulder i tid. Vidare kan sådana störningar, osäkerheter och volatilitet begränsa Koncernens tillgång till kapital som behövs för att utveckla verksamheten. Koncernen kan exempelvis behöva skjuta upp kapitalanskaffning eller få högre kostnader för kapital, vilket kan minska Koncernens lönsamhet och avsevärt minska den finansiella flexibiliteten.

*Valutarisker:* Valutakursrisker avser riskerna för att valutakursförändringar negativt påverkar Koncernens resultaträkning, balansräkning och/eller kassaflöden. Valutaexponering uppstår i samband med köp och försäljning av varor och tjänster i andra valutor än respektive dotterbolags lokala valuta (transaktionsexponering) och vid omräkning av utländska dotterbolags balans- och resultaträkningar i SEK (omräkningsexponering). Koncernens globala verksamhet ger upphov till omfattande kassaflöden i utländsk valuta. De viktigaste valutorna i Koncernens betalningsflöden är SEK, USD, EUR och GBP. Effekterna av valutakursförändringar påverkar Koncernens resultat vid omräkning av de utländska koncernbolagens resultaträkningar till SEK. Till följd av att Koncernens intjäning i stor utsträckning ligger utanför Sverige, kan effekterna av valutakursförändringar på Koncernens resultaträkning vara betydande. I samband med omräkning av Koncernens investeringar i utländska dotterbolag till SEK uppstår risken att förändringar i valutakursen påverkar Koncernens resultaträkning och balansräkning negativt vilket innebär att om Koncernens säkringsåtgärder inte är tillräckliga för att minimera effekterna av valutafluktuationer kan detta få en negativ påverkan på Koncernens omsättning, finansiella ställning och resultat.

*Ränterisker:* Med ränterisker avses riskerna för negativ påverkan på Koncernens kassaflöde och resultat till följd av förändringar i marknadsräntorna. Eftersom huvuddelen av Koncernens krediter har rörlig ränta fokuserar Koncernen på ränterelaterad kassaflödesrisk. Genomslaget på Koncernens räntenetto beror på upplåningens samt placeringens räntebindningstid. Koncernen eftersträvar en avvägning mellan bedömd löpande kostnad för upplåningen och risken att få en signifikant negativ påverkan på resultatet vid en plötslig större ränteförändring genom att använda räntesäkring där det anses tillämpligt. Även om ovanstående exponeringar för ränteförändringar och övriga ränterisker i viss mån minskas i överensstämmelse med riktlinjerna i Koncernens finanspolicy finns det inga garantier för att dessa åtgärder kommer att vara effektiva eller tillräckliga för att Koncernens finansiella ställning och resultat inte skall komma att påverkas negativt.

*Likviditetsrisker:* Med likviditetsrisk avses risken att Koncernen inte har tillräckligt betalningsberedskap vid ett visst givet tillfälle och vilket innebär att Bolaget kan få svårt att fullfölja sina betalningsåtaganden.

*Finansiella kreditrisker:* Finansiella kreditrisker definieras som risken för förlust om de motparter, med vilka Koncernen har investerade likvida medel, kortfristig bankplacering eller ingångna finansiella instrument som har ett positivt marknadsvärde för Koncernen, inte fullgör sina förpliktelser, vilket innebär att om Koncernen inte lyckas med att hantera sina kreditrisker skulle detta kunna få en negativ effekt på Koncernens omsättning, finansiella ställning och resultat.

*Värdeförändringar på anläggningstillgångar:* Koncernen har betydande anläggningstillgångar, varav goodwill utgör huvuddelen. För det fall att framtida tester avseende varaktiga värdenedgångar av materiella såväl som immateriella tillgångar skulle leda till nedskrivningar kan detta ha en betydande negativ inverkan på Koncernens finansiella ställning och resultat.

## **Risker relaterade till Bolagets verksamhet**

Bolagets risker består främst av finansiella risker. Sådana risker är främst risker relaterade till befintlig finansiering, möjlighet till framtida finansiering, valutarisker, ränterisker, likviditetsrisker och finansiella kreditrisker. Innebörden av dessa risker finns närmare beskriven under rubriken "Risker relaterade till Borgensmannens verksamhet" avsnittet "Finansiella risker" på sidorna 11 - 12.

## **Faktorer som är väsentliga för att bedöma risker förenade med MTN utgivna under MTN-programmet**

*MTN under MTN-programmet kan variera stort gällande struktur och utformning. Ett antal av dessa MTN kan innehålla element som medför särskilda risker för presumtiva investerare.*

*Utöver de risker som framgår nedan kan ytterligare risker för specifikt MTN framgå av Slutliga Villkor.*

### **Generella risker relaterade till MTN marknaden**

*Nedan ges en kort beskrivning av huvudsakliga marknadsrisker för MTN.*

#### *Kreditrisk*

Investerare i MTN utgivna av Bolaget har en kreditrisk på Bolaget och även Borgensmannen. Investerarens möjlighet att erhålla betalning under MTN är därför beroende av Bolagets och Borgensmannens möjlighet att infria sina betalningsåtaganden, vilket i sin tur i stor utsträckning är beroende av utvecklingen i Bolagets och Borgensmannens verksamhet. Investering i av Bolaget utgivna MTN omfattas ej av den statliga insättningsgarantin.

#### *Likviditetsrisk - Andrahandsmarknaden*

För MTN finns det oftast en fungerande marknadsstyrd andrahandsmarknad. För MTN med komplexa strukturer kan det vid emissionstillfället saknas etablerad marknad för handel och det kan förekomma att andrahandsmarknad aldrig uppstår. Detta kan medföra att innehavare inte kan sälja sina MTN till kurser med en avkastning jämförbar med liknande placeringar som har en existerande och fungerande andrahandsmarknad. Bristande likviditet i marknaden kan ha en negativ inverkan på marknadsvärdet av MTN.

Vid försäljningstillfället kan priset således vara såväl högre som lägre än på likviddagen vilket beror på marknadsutvecklingen men också likviditeten på andrahandsmarknaden. Vid försäljning av ett MTN före löptidens slut, tar således en investerare en likviditetsrisk då priset fastställs av marknaden. Detta innebär att vid försäljning före förfallodag finns risk att marknadsvärdet för placeringen är lägre än nominellt belopp.

#### *Ränterisk*

Ränterisk är risken att värdet på tillgångar och skulder förändras på ett ofördelaktigt sätt när räntenivåer ändras. Placering i MTN med fast ränta innebär risk för att senare ändringar i marknadsräntorna negativt kan påverka värdet av MTN med fast ränta. Placering i MTN med rörlig ränta innebär att svängningar i marknadsräntor påverkar värdet av erhållen ränta.

### *Kreditvärdering kanske inte avspeglar alla risker*

Ett eller flera kreditvärderingsinstitut kan sätta betyg på MTN utgivet under MTN-programmet. Det finns inga garantier för att detta betyg vägt in samtliga risker förenade med placering i MTN. Ett kreditbetyg är således inte en rekommendation att köpa, sälja eller inneha värdepapper och kan när som helst ändras eller återkallas av kreditvärderingsinstitutet. Det är vars och ens skyldighet att inhämta aktuell information om kreditvärdering (rating) då den kan vara föremål för ändring.

### *Juridiska överväganden kan begränsa vissa placeringar*

Vissa investerares placeringsverksamhet regleras av lagar och bestämmelser om placering samt granskning eller reglering av vissa myndigheter. Varje presumtiv investerare bör rådgöra med sin juridiske rådgivare eller ansvarig tillsynsmyndighet för att besluta om och i vilken omfattning de har möjlighet att investera i MTN

### *Lagändringar*

Detta Grundprospekt samt Allmänna Villkor för MTN-programmet är baserade på svensk lag som gäller på datum för detta Grundprospekt. Någon försäkran kan inte ges om inverkan av någon eventuell framtida lagändring eller ändring av administrativ praxis.

### *Fordringshavarna har ingen säkerhet i Bolagets tillgångar*

Fordringshavare har ingen säkerhet i Bolagets tillgångar under MTN:s löptid och i händelse av Bolagets konkurs kommer Fordringshavare att vara oprioriterad borgenär.

### *Clearing och avveckling*

Värdepapper som ges ut under MTN-programmet är anslutna till Euroclear Sweden AB vilket är ett så kallat kontobaserat system varför inga fysiska värdepapper kommer att ges ut. Clearing och avveckling vid handel sker i Euroclear Sweden AB:s kontobaserade system eller annat sådant clearingsystem som anges i Slutliga Villkor. Värdepappersinnehavarna måste förlita sig på Euroclear Sweden AB:s kontobaserade system eller annat sådant clearingsystem som anges i Slutliga Villkor för att förvara relevanta värdepapper och erhålla betalning under de relevanta värdepapperen.

## **Viktiga risker att känna till gällande vissa konstruktioner av MTN**

### *MTN med förtida lösenmöjlighet för Bolaget (Call)*

I händelse av att det i Slutliga Villkor ges möjlighet för Bolaget till förtida inlösen av MTN minskar sannolikt marknadsvärdet på dessa MTN. Så länge Bolaget kan välja att förtidslösa MTN kommer marknadsvärdet på dessa MTN i allmänhet inte att stiga väsentligt över den kurs till vilken de kan lösas. Detta kan också gälla före en lösenperiod.

Bolaget kan förväntas att lösa MTN när dess upplåningskostnader är lägre än räntan på MTN. Vid dessa tidpunkter skulle en investerare i allmänhet inte kunna återinvestera lösenlikviden till en effektiv ränta som är lika hög som räntan på de MTN som löses utan kan kanske göra detta endast till en betydligt lägre ränta. Presumtiva investerare bör överväga återinvesteringsrisken mot bakgrund av andra placeringar som kan göras vid samma tillfälle.

*Lån utgivna med avkastning kopplad till utvecklingen av till exempel aktiekurs, obligation eller Index*

Bolaget kan utge MTN med ränta som bestäms genom hänvisning till ett eller fler underliggande index eller obligationer, till förändringar i en eller fler underliggande aktier eller andra faktorer beskrivna i för MTN aktuella Slutliga Villkor. Risker relaterade till ovanstående produkter kan vara följande:

- (i) marknadsvärdet för sådana MTN kan vara mycket volatilt;
- (ii) de kanske inte är räntebärande eller det kan komma att upphöra att vara räntebärande;
- (iii) betalning av kapital och ränta kan infalla vid en annan tidpunkt än förväntat;
- (iv) den avkastningen som betalas till innehavare av MTN vid inlösen kan både vara högre och lägre än värdet av den ursprungliga placeringen och kan under vissa förhållanden vara noll;
- (v) inlösenbelopp samt avkastning kan vara föremål för betydande fluktuationer som kanske inte korrelerar med ändringar i räntor, index eller andra i Slutliga Villkor specificerade underliggande faktorer;
- (vi) om inlösenbelopp och/eller ränta är beräknad utifrån ovan beskrivna underliggande faktorer på MTN i samband med en multipel och denna innehåller någon annan hävstångsfaktor kommer sannolikt inverkan av förändringar på kapital eller ränta som skall betalas att förstöras; och
- (vii) tidpunkterna för förändringar av beräkningsgrunder kan påverka investerarnas faktiska avkastning även om den genomsnittliga nivån ligger i överensstämmelse med deras förväntningar. I allmänhet gäller att ju tidigare en påverkande förändring inträffar desto större blir effekten på avkastningen.

#### *MTN med fast/rörlig ränta*

MTN med fast/rörlig ränta kan löpa med ränta efter en räntesats som Bolaget i enlighet med Slutliga Villkor kan välja att konvertera från fast till rörlig ränta eller motsatt från rörlig till fast ränta. Bolagets möjlighet att konvertera räntan kommer att påverka marknadsvärdet av MTN eftersom Bolaget kan förväntas konvertera räntan när det sannolikt medför en lägre total kostnad för upplåning. Om Bolaget konverterar fast ränta till rörlig kan värdet för MTN med fast/rörlig ränta bli mindre gynnsam än det värde som då gäller för jämförbara MTN med rörlig ränta som är knutna till samma referensränta. Därutöver kan den nya rörliga räntesatsen när som helst bli lägre än räntesatserna för andra MTN. Om Bolaget konverterar från rörlig till fast ränta kan den fasta räntesatsen bli lägre än de då gällande räntesatserna för Bolagets MTN.

#### *MTN kopplade till realränta*

För MTN kopplade till realränta är avkastningen, och ibland också återbetalningen av nominellt belopp, beroende av konsumentprisindex ("KPI"). Värdet på en MTN kopplad till realränta kommer att påverkas av värdet av KPI. Detta kan ske både under löptiden och på förfallodagen. Fordringshavarens rätt till avkastning och återbetalning av nominellt belopp är således beroende av KPI:s värdeutveckling.

#### *MTN med variabel ränta*

MTN med variabel ränta kan vara en volatil placering. Om MTN enligt Slutliga Villkor är utformat så att de innehåller variabler såsom multiplikatorer eller hävstångsfaktorer, tak/golv, annan kombination av dessa element eller andra liknande element kan dess marknadsvärde vara än mer volatilt än marknadsvärdet på värdepapper som inte innehåller dessa element.

### *MTN med omvänd rörlig ränta*

MTN med omvänt rörlig ränta har en ränta motsvarande en fast ränta med avdrag för en ränta baserad på en referensränta såsom STIBOR. Marknadsvärde på dessa MTN är typiskt sett mer volatilt än marknadsvärdet på andra lån med rörlig ränta som baseras på samma referensränta (och med i övrigt jämförbara villkor). MTN med omvänt rörlig ränta är mer volatila eftersom en höjning av referensräntan inte endast sänker räntan på MTN utan också kan avspegla en höjning av rådande räntesatser vilket ytterligare påverkar marknadsvärdet på dessa MTN i negativ riktning.

### *MTN som utges med väsentlig rabatt eller premie*

Marknadsvärdena på värdepapper som utges med en väsentlig rabatt eller premie på kapitalbeloppet tenderar att fluktuera mer i förhållande till allmänna förändringar i ränteläget. Generellt gäller att ju längre återstående löptid på värdepappren desto högre kursvolatilitet i jämförelse med andra räntebärande värdepapper med jämförbara löptider.



## BESKRIVNING AV TRELLEBORG TREASURY AB:S MTN-PROGRAM

Detta MTN-program utgör en ram under vilket Bolaget i enlighet med styrelsebeslut fattat den 21 april 2010, avser att ta upp lån i SEK och EUR med en löptid på lägst ett år och högst femton år inom ramen för ett högsta sammanlagt vid varje tid utestående belopp av TRE MILJARDER (3.000.000.000) SEK eller motvärdet därav i EUR.

Lån tas upp genom utgivande av löpande skuldebrev, så kallad Medium Term Notes ("MTN" eller "Lån"). MTN-programmet utgör en del av Bolagets skuldfinansiering och vänder sig till investerare på den svenska kapitalmarknaden.

Lån under MTN-programmet kan löpa med fast ränta, rörlig ränta eller utan ränta (s.k. nollkupongskonstruktion). Bolaget har dessutom möjlighet att emittera Lån där avkastningen kan komma att fastställas på grundval av utvecklingen av visst svenskt eller utländskt index, aktie eller annan obligation. I samtliga fall återbetalas Lånet till sitt nominella belopp. Dock om Bolaget, t.ex. i händelse av Bolagets konkurs, inte skulle ha tillräckligt med tillgångar för att fullgöra sina skyldigheter under utgivna MTN kommer Fordringshavaren i praktiken inte att få tillbaka vad denne har rätt till enligt Slutliga Villkor.

För samtliga MTN som ges ut under detta program skall härtill bilagda Allmänna Villkor gälla. Dessutom skall för varje MTN gälla kompletterande Slutliga Villkor vilka tillsammans med de Allmänna Villkoren utgör fullständiga villkor för respektive MTN ("Slutliga Villkor"). Varje MTN som utges under programmet tilldelas ett lånenummer.

Bolaget har utsett Skandinaviska Enskilda Banken AB (publ) ("Ledarbanken"). Danske Bank A/S, Danmark, Sverige Filial, Nordea Bank AB (publ), AB SEK Securities och Svenska Handelsbanken AB (publ) samt varje annat emissionsinstitut som ansluter sig till programmet till emissionsinstitut i MTN-programmet. Såsom emissionsinstitut under programmet har, såvitt Bolaget känner till, valda emissionsinstitut inte några ekonomiska eller andra relevanta intressen härvidlag, förutom eventuella avgifter.

### **Borgen utfärdad av Trelleborg AB (publ)**

För betalning samt fullgörandet av Bolagets samtliga förpliktelser under MTN-programmet samt alla därunder upptagna Lån har Borgensmannen utfärdat en borgen såsom för egen skuld. Detta innebär att Borgensmannen åtar sig, att i händelse av att Bolaget ej fullgör sina förpliktelser under MTN-programmet, fullgöra Bolagets åtaganden i dess ställe. Borgensförbindelsen återfinns i sin helhet infogad i detta Grundprospekt, sidan 41.

I händelse av att Borgensmannen skulle överta Bolagets förpliktelser under MTN-programmet i enlighet med den utfärdade borgen, jämföras MTN utfärdade av Bolaget under detta program med Borgensmannens övriga icke säkerställda och ej efterställda marknadslån.

### **Kreditvärdering (Rating)**

Vid investering i MTN utgivna under Bolagets MTN-program tar investeraren en risk på Bolaget.

Varken Bolaget eller Borgensmannen har en officiell rating vid dagen för detta Grundprospekt.

## **Status**

Om inte annat anges i gällande Slutliga Villkor utgör Lånet en skuldförbindelse utan säkerhet med lika rätt till betalning (*pari passu*) med Bolagets övriga, existerande eller framtida oprioriterade icke efterställda och icke säkerställda betalningsåtaganden för vilka förmånsrätt inte följer av lag.

## **Form av värdepapper samt identifiering**

MTN emitteras i dematerialiserad form under programmet och kommer att anslutas till Euroclear Sweden AB:s kontobaserade system. Fysiska värdepapper kommer därför inte att utges.

MTN skall för Fordringshavares räkning registreras hos Euroclear Sweden AB på VP-konto, varför inga fysiska värdepapper kommer att utfärdas.

MTN-programmet är anslutet hos Euroclear Sweden AB och MTN Slutliga Villkor innehåller det från Euroclear Sweden AB erhållna internationella numret för värdepappersidentifiering, ISIN (International Securities Identification Number).

Euroclear Sweden AB har adress: Euroclear Sweden AB, Box 7822, SE-103 97 Stockholm, Sweden.

## **Skatt, kostnader**

Euroclear Sweden AB eller förvaltare (vid förvaltarregistrerade värdepapper) verkställer avdrag för preliminär skatt, för närvarande 30 procent, på utbetald ränta för fysisk person bosatt i Sverige och svenskt dödsbo.

Beskrivningen ovan utgör inte skatterådgivning. Beskrivningen är inte uttömmande utan är avsedd som en allmän information om vissa gällande regler. Fordringshavare skall själva bedöma de skattekonsekvenser som kan uppkomma och därvid rådfråga skatterådgivare.

Bolaget står för samtliga kostnader i samband med upptagandet till handel såsom kostnader för framtagande av prospekt, upptagande till handel på en reglerad marknad, dokumentation, avgifter till Euroclear Sweden AB mm.

## **Upptagande till handel på reglerad marknad**

Enligt Allmänna Villkor skall eventuell upptagande till handel på en reglerad marknad anges i Slutliga Villkor och om MTN skall distribueras på reglerad marknad kommer ansökan att inges till NASDAQ OMX Stockholm AB eller annan reglerad marknad. I Slutliga Villkor angiven marknadsplats kommer att ha rätt att göra en egen bedömning och därefter medge eller avslå att Lån registreras.

## **Försäljning**

Försäljning sker genom att Utgivande Institut erhåller ett emissions- och försäljningsuppdrag. I samband med uppdraget bestäms emissionskursen som kan vara nominellt belopp eller en emissionskurs som är över eller under nominellt belopp. Förfarande med teckning och teckningsperiod används inte. Köp och försäljning av värdepapper sker över den marknadsplats som värdepappren är noterade på. Likvid mot leverans av värdepapper sker genom Utgivande Instituts (i förekommande fall Administrerande Institut) försorg i Euroclear Sweden AB:s system.

## Marknadspris

Marknadspriset på MTN är rörligt och beror bland annat på gällande ränta för placeringar med motsvarande löptid samt upplupen kupongränta sedan föregående ränteförfallodag. Information om aktuella priser för MTN som är upptagna till handel på reglerad marknad återfinns på NASDAQ OMX Stockholm AB:s hemsida [www.nasdaqomxnordic.com](http://www.nasdaqomxnordic.com).

## Prissättning

Eftersom MTN under MTN-programmet kan komma att ges ut löpande under en längre tid är det inte möjligt att ange en enhetlig försäljningskurs eller något annat fast pris för MTN. Priset fastställs för varje transaktion genom överenskommelse mellan köpare och säljare.

Avkastningen på en MTN är en funktion av det pris till vilken MTN förvärvas, den räntesats som gäller för MTN samt eventuellt courtage eller annan kostnad för förvärv av MTN.

## Riskbedömning

Varje presumtiv investerare måste, mot bakgrund av investerarens egna förutsättningar, besluta om lämpligheten av placeringen i MTN. I synnerhet bör varje investerare:

- (i) ha tillräcklig kunskap och erfarenhet för att göra en meningsfull utvärdering av Allmänna Villkor samt för varje MTN gällande Slutliga Villkor och göra en bedömning av fördelarna och riskerna med att placera i MTN och utifrån den information som finns i detta Grundprospekt eller till information vilken hänvisas till i detta Grundprospekt eller varje härtill hörande tillämpligt tillägg;
- (ii) ha tillgång till och kunskap om lämpliga analytiska verktyg för att mot bakgrund av sin egen särskilda ekonomiska situation utvärdera en placering i MTN och den betydelse MTN kommer att få för investerarens hela placeringsportfölj;
- (iii) ha tillräckliga ekonomiska resurser och tillräcklig likviditet för att bära alla risker som en placering i MTN medför, inklusive MTN med kapitalbelopp och ränta som betalas i en eller flera valutor eller där valutan för kapital eller räntebetalningar skiljer sig från den presumtive investerarens valuta;
- (iv) vara bekant med hur relevanta index och finansiella marknader fungerar; och
- (v) kunna utvärdera (antingen själv eller med hjälp av en ekonomisk rådgivare) möjliga scenarier för ekonomiska faktorer, räntefaktorer och andra faktorer som kan påverka investerarens placering och hans förmåga att bära ifrågavarande risker.

Vissa MTN har strukturen av komplexa finansiella instrument. Institutionella investerare köper ofta dessa komplexa finansiella instrument för att reducera risk eller förbättra avkastning med ett klart uppfattat, bedömt, lämpligt risktillägg till deras samlade portföljer. En presumtiv investerare bör inte investera i MTN som har strukturen av ett komplext finansiellt instrument om denne inte har sakkunskap (antingen själv eller med hjälp av en ekonomisk rådgivare) att utvärdera hur värdet på MTN kommer att utvecklas under ändrade förhållanden.

### **Ytterligare information**

För ytterligare information om MTN-programmet samt erhållande av Grundprospekt, i pappersformat eller elektroniskt media, hänvisas till Bolaget eller Emissionsinstitutet. Grundprospektet hålls även tillgängligt vid Finansinspektionen samt på Borgensmannens hemsida [www.trelleborg.com](http://www.trelleborg.com).

## PRODUKTBESKRIVNING

*Nedan följer en beskrivning och exempel av konstruktioner och termer som förekommer vid utgivande av MTN i punkt 3 Allmänna Villkor under detta program.*

*Konstruktionen av varje MTN framgår av Slutliga Villkor och skall gälla tillsammans med för MTN-programmet gällande Allmänna Villkor.*

### Räntekonstruktioner

För MTN utgivna under MTN-programmet framgår den aktuella Räntekonstruktionen för det specifika Lånet i dess Slutliga Villkor. Under programmet finns möjlighet att i enlighet med Allmänna Villkor punkt 3 utge MTN med olika räntekonstruktioner och dessa specificeras då i för det aktuella Lånet tillhörande Slutliga Villkor. Normalt emitteras dock MTN med någon av nedan beskrivna räntekonstruktioner.

#### *MTN med fast ränta*

MTN löper med ränta enligt Räntesatsen på utestående nominellt belopp från Lånedatum t o m Återbetalningsdagen, om inte annat framgår av Slutliga Villkor. Räntan erläggs i efterskott på respektive Rönteförfallodag och beräknas vanligen på 30/360-dagarsbasis (30/360). Denna dagberäkning beskrivs utförligare nedan.

Med Rönteförfallodag för fast ränta avses den sista dagen i varje Rönteperiod dock att om någon sådan dag inte är Bankdag skall som Rönteförfallodag anses närmast påföljande Bankdag om inte annat föreskrivs i Slutliga Villkor.

#### *MTN med räntejustering*

MTN löper med ränta enligt Räntesatsen från Lånedatum t o m Återbetalningsdagen, om inte annat framgår av Slutliga Villkor. Räntesatsen justeras periodvis och tillkännages på sätt som anges i Slutliga Villkor. Räntan erläggs i efterskott på respektive Rönteförfallodag och beräknas vanligen på 30/360-dagarsbasis.

#### *MTN med rörlig ränta (FRN)*

Om MTN i Slutliga Villkor anges vara MTN med rörlig ränta skall räntan på det utestående beloppet beräknas periodvis utifrån den rörliga Röntebas, med tillägg eller avdrag för Röntebasmarginal, som anges i Slutliga Villkor. Räntan erläggs vanligen i efterskott på faktiskt antal dagar/360-dagarsbasis (faktiskt antal dagar/360) eller på något av nedan beskrivna beräkningssätt.

Med Rönteförfallodag för rörlig ränta avses den sista dagen i varje Rönteperiod dock vanligen att om någon sådan dag inte är Bankdag skall som Rönteförfallodag anses närmast påföljande Bankdag förutsatt att sådan Bankdag inte infaller i en ny kalendermånad, i vilket fall Rönteförfallodagen skall anses vara föregående Bankdag, om inte annat framgår av Slutliga Villkor.

#### *Röntebas för rörlig ränta*

Avser den referensränta som specificeras i Slutliga Villkor. Vanligen avses STIBOR för MTN i SEK och EURIBOR för MTN i EUR.

Med STIBOR avses den räntesats som (1) kl 11.00 aktuell dag publiceras på Reuters sida "SIOR=" (eller genom sådant annat system eller på sådan annan sida som ersätter nämnda system respektive sida) eller – om sådan notering ej finns – (2) vid nyss nämnda tidpunkt enligt besked från Utgivande Institut (eller i förekommande fall Administrerande Institut) motsvarar (a) genomsnittet av Referensbankernas kvoterade räntor för depositioner i SEK för aktuell period och aktuellt belopp på interbankmarknaden i Stockholm – eller – om endast en eller ingen sådan kvotering ges – (b) Emissionsinstitutens bedömning av den ränta svenska affärsbanker erbjuder för utlåning i SEK för aktuell period och aktuellt belopp på interbankmarknaden i Stockholm;

Med EURIBOR avses den räntesats som (1) kl 11.00 aktuell dag publiceras av informationssystemet Reuters sida "EURIBOR01" (eller genom sådant annat system eller på sådan annan sida som ersätter nämnda system respektive sida) eller - om sådan notering ej finns – (2) vid nyss nämnda tidpunkt enligt besked från Utgivande Institut (eller i förekommande fall Administrerande Institut) motsvarar (a) genomsnittet av Europeiska Referensbankers kvoterade utlåningsräntor till ledande affärsbanker i Europa inom marknaden för depositioner av EUR för aktuell period och aktuellt belopp eller – om endast en eller ingen sådan kvotering ges – (b) Utgivande Instituts (eller i förekommande fall Administrerande Instituts) bedömning av den ränta ledande affärsbanker i Europa erbjuder för utlåning av EUR för aktuell period och aktuellt belopp på interbankmarknaden i Europa.

Om referensräntan vid en viss tidpunkt och med avseende på MTN med rörlig ränta, i de Slutliga Villkor specificeras som en annan än STIBOR eller EURIBOR, kommer räntan för sådana MTN att specificeras och fastställas i enlighet med Slutliga Villkor för MTN.

#### *MTN utan ränta (s.k. nollkupongskonstruktion)*

MTN löper utan ränta eller s.k. nollkupongskonstruktion d v s MTN säljs till en kurs understigande nominellt belopp där avkastningen erhålls på Återbetalningsdagen i och med återbetalningen av det nominella beloppet.

#### *MTN med Aktie-, Obligations- och/eller Indexbaserad avkastning*

Avkastningen på MTN är kopplad till utvecklingen på underliggande obligation, index eller aktier. I samtliga fall återbetalas Lånet till sitt nominella belopp. Avkastningen kan i vissa fall beräknas som ett Tilläggsbelopp (se avsnittet Ytterligare Definitioner) som utbetalas på Återbetalningsdagen. Tilläggsbeloppets storlek kan även vara beroende av andra faktorer såsom övre och undre avkastningsgräns vilket specificeras i Slutliga Villkor. I andra fall betalas ränta löpande under Lånets löptid med den justering som beräknas på grund av underliggande obligation, index eller aktie, exempelvis konsumentprisindex eller statsobligationer. I Slutliga Villkor fastställs exakt hur avkastningen beräknas och vilken underliggande obligation, index eller aktie som styr Lånets avkastning och tidpunkten för avkastningens betalning. I Slutliga Villkor fastställs vilken eventuell formel som skall används för att beräkna avkastningens storlek och även var information om utveckling, historisk kurs och grafer för underliggande obligation, aktie eller index kan erhållas.

#### *MTN med realränta*

MTN löper med inflationsskyddad ränta från Lånedatum till och med Återbetalningsdagen. För varje Ränteperiod fastställs ett inflationsskyddat räntebelopp och på Återbetalningsdagen även ett inflationsskyddat Kapitalbelopp som beräknas i enlighet med MTN Slutliga villkor. Räntesatsen kan vara fast eller rörlig och beräknas på sätt som anges ovan under rubrikerna Fast ränta respektive Rörlig ränta. För ett MTN med realränta kan återköp under vissa förutsättningar bli aktuellt.

### *Räntedagsberäkning av ränteperiod*

Utöver nedan beskrivna metoder för beräkning av dagar, kan andra konstruktioner anges i de Slutliga Villkoren.

"30/360- *dagarsbasis*" innebär att man utgår från att året består av 360 dagar som i sin tur fördelas på 12 månader om vardera 30 dagar och därefter divideras med 360. I vissa fall benämns detta även "360/360" eller "Bond Basis".

"365/360-*dagarsbasis*" eller "*Faktiskt antal dagar/360*" innebär det faktiska antalet dagar i ränteperioden delat med 360.

"*Faktiskt antal dagar/365*" eller "*Faktiskt antal dagar/Faktiskt antal dagar*" innebär att det faktiska antalet dagar i ränteperioden delat med 365 (eller, om någon del av ränteperioden infaller under ett skottår, summan av (a) det faktiska antalet dagar i den delen av ränteperioden som infaller under ett skottår delat med 366 och (b) det faktiska antalet dagar i den del av ränteperioden som inte infaller under skottåret delat med 365).

"*Faktiskt antal dagar/365*" innebär det faktiska antalet dagar i ränteperioden delat med 365.

"*Interpolering*" avser bestämning av ränta inom två kända variabler enligt vad som beskrivs i Slutliga Villkor.

### **Inlösen**

Lån förfaller till betalning med dess Kapitalbelopp på Återbetalningsdagen. Denna dag framgår av Slutliga Villkor och kan vara förenad med villkor eller åtagande av det slag som framgår nedan eller ytterligare specificeras i Slutliga Villkor.

#### *MTN med förtida lösenmöjlighet för Bolaget (Call)*

Om möjlighet för Bolaget till förtida inlösen (emittentens Call) specificerats i Slutliga Villkor kan Bolaget, i enlighet med vad som föreskrivs i Slutliga Villkor, tidigarelägga Återbetalningsdagen för del eller hela Kapitalbeloppet.

#### *MTN med förtida lösenmöjlighet för Fordringshavare (Put)*

Om möjlighet för Fordringshavare till förtida inlösen (Fordringshavares Put) specificeras i Slutliga Villkor kan Fordringshavare, i enlighet med vad som föreskrivs i Slutliga Villkor, tidigarelägga Återbetalningsdagen för del eller hela Kapitalbeloppet.

### **YTTERLIGARE DEFINITIONER**

Vid utgivande av vissa strukturerade lån under MTN-programmet såsom när avkastning beräknas utifrån utvecklingen av en eller flera Aktier, en eller flera Obligationer eller ett eller flera Index, kan nedanstående definitioner förekomma. Utöver dessa definitioner kan ytterligare definitioner framgå av de till Lånet aktuella Slutliga Villkoren.

"*Obligation*" avser den i Slutliga Villkor angivna Obligation.

"*Aktie*" avser den i Slutliga Villkor angivna Aktien.

"*Index*" avser det i Slutliga Villkor angivna Index.

"Korg" betyder en korg sammanställd av till exempel de Aktier, Obligationer eller de Index som anges i Slutliga Villkor.

"Korgandel" avser andelsvärde för till exempel respektive Aktie, respektive Obligation eller respektive Index angivna i Slutliga Villkor, dividerat med dess Startvärde.

"Värderingstidpunkt" menas för respektive Aktie, Obligation och Index tidpunkten då dess officiella stängningskurs beräknas, denna dag framgår av Slutliga Villkor.

"Stängningsvärde" avser värdet av respektive Aktie, Obligation eller respektive Index vid Värderingstidpunkten, som i samtliga fall fastställs av Utgivande Institut (i förekommande fall Administrerande Institut).

"Startvärde" avser det Stängningsvärde för respektive Aktie, respektive Obligation alternativt respektive Index på Startdag/-arna som anges i Slutliga Villkor och som i samtliga fall fastställs av Utgivande Institut (i förekommande fall Administrerande Institut).

"Slutvärde" avser Stängningsvärdet av respektive Aktie, respektive Obligation, alternativt respektive Index på Stängningsdag/-arna, som i samtliga fall fastställs av Utgivande Institut (i förekommande fall Administrerande Institut).

"Aritmetiska genomsnitt" betyder att man adderar alla Stängningsvärden och sedan dividerar med antalet Stängningsvärden för att få ett genomsnittsvärde.

"Startdag" avser den dag/de dagar enligt Slutliga Villkor då Startvärdet fastställs.

"Stängningsdag" betyder, med avseende på Aktie, Obligation eller Index, vart och ett av de datum, som fastställts i Slutliga Villkor, då värde för respektive Index eller Aktie skall avläsas/bestämmas.

"Tilläggsbelopp" avser det belopp som utifrån en eller flera Aktier, en eller flera Obligationer eller Index utveckling, utöver Nominellt belopp, som kan komma att utbetalas på Återbetalningsdagen.

"Nominellt belopp" avser nominellt belopp såsom anges i Slutliga Villkor.

"Maximal Avkastning" avser den högsta avkastning som utöver Nominellt belopp kan komma att utbetalas på Återbetalningsdagen.

"Minimal Avkastning" avser den lägsta avkastning som utöver Nominellt belopp kan komma att utbetalas på Återbetalningsdagen.

"Börsdag" avser dag på vilken handel sker vid varje reglerad marknad och varje relevant options- eller terminsmarknadsbörs och som inte utgör en dag då det är förutbestämt att handeln på någon sådan reglerad marknad eller någon sådan relevant options- eller terminsmarknadsbörs skall stängas tidigare än ordinarie stängningstid. I samtliga fall avser Börsdag även dag som skulle ha varit en Börsdag om inte Marknadsavbrott inträffat.

"Marknadsavbrott" avseende Aktie, Obligation eller Index föreligger om det på Börsdag inträffar någon av följande händelser:

(i) upphörande av eller inskränkning i handeln med sådana Aktier eller aktier som ingår i något Index som enligt Utgivande Instituts (i förekommande fall Administrerande Instituts) bedömning är väsentlig; eller



(ii) upphörande av eller inskränkning i handeln med options- eller terminskontrakt relaterade till sådan Aktie eller Index vilka handlas på relevant options- eller terminsmarknadsbörser och som enligt Utgivande Institutets (i förekommande fall Administrerande Institutets) bedömning är väsentlig.

I detta sammanhang avseende marknadsavbrott för Index respektive Aktie skall en begränsning av handeln som införs på grund av förändringar i priser som överstiger tillåtna nivåer enligt börsen anses utgöra Marknadsavbrott.

Om Marknadsavbrott, enligt Utgivande Institutets (i förekommande fall Administrerande Institutets) bedömning, inträffat på någon Start- eller Stängningsdag, skall sådan Start- eller Stängningsdag för berört Index respektive berörd Aktie vara nästföljande Börsdag då Marknadsavbrott ej föreligger, dock att om Marknadsavbrott föreligger på sammanlagt mer än åtta Börsdagar skall värdet av berört Index respektive berörd Aktie fastställas av Utgivande Institut (i förekommande fall Administrerande Institut).

Om beräkning eller offentliggörande av någon Aktie eller Index skulle upphöra och ett jämförbart alternativ, enligt Utgivande Institutets (i förekommande fall Administrerande Institutets) bedömning, inte kan beräknas och offentliggörs, eller om sättet att beräkna något Index eller värdet därav förändras på ett väsentligt sätt, enligt Utgivande Institutets (i förekommande fall Administrerande Institutets) bedömning, äger Utgivande Institut (i förekommande fall Administrerande Institut) göra sådana justeringar i beräkningen såsom Utgivande Institut (i förekommande fall Administrerande Institut) på goda grunder anser nödvändiga i syfte att uppnå en beräkning av värdet av detta Index grundad på hur detta tidigare beräknats och offentliggjorts. Det sålunda beräknade värdet skall då ersätta värdet av detta Index vid beräkning av Korgandel, Korg, Startvärde och eller Slutvärde.

Om värdet för Index eller Aktie blir korrigerat för en Börsdag inom de av respektive reglerad marknad uppställda tider för avveckling, men inte senare än tre Börsdagar efter sista Stängningsdagen, skall Utgivande Institut (i förekommande fall Administrerande Institut) göra motsvarande korrigerings.

Om, enligt Utgivande Institutets (i förekommande fall Administrerande Institutets) bedömning, utspädning eller koncentration sker med avseende på någon av Aktierna, äger Utgivande Institut (i förekommande fall Administrerande Institut) göra sådana justeringar i beräkningen av Startvärde, Slutvärde, eller antalet aktier avseende berörd Aktie samt andra justeringar avseende berörd Aktie som Utgivande Institut (i förekommande fall Administrerande Institut) bedömer lämpliga.

Vid fusion, förvärv, nationalisering, konkurs eller liknande förhållande med avseende på någon av Aktierna, äger Utgivande Institut (i förekommande fall Administrerande Institut) göra sådana justeringar avseende berörd Aktie som Utgivande Institut (i förekommande fall Administrerande Institut) bedömer lämpliga (detta kan t.ex. medföra att för berörd Aktie erhålls nya aktier och/eller kontanter och/eller andra värdepapper än aktier och/eller andra tillgångar).

Utgivande Institutets (i förekommande fall Administrerande Institutets) åtagande att fastställa Index respektive värdet av Aktierna kan istället, på Utgivande Institutets (i förekommande fall Administrerande Institutets) begäran, verkställas av den välrenommerade bank eller annan sådan finansiell institution som Utgivande Institut (i förekommande fall Administrerande Institut) utser.

## ALLMÄNNA VILLKOR FÖR LÅN UPPTAGNA UNDER TRELLEBORG TREASURY AB:S (PUBL) SVENSKA MTN-PROGRAM

Följande allmänna villkor ("Allmänna Villkor"), skall gälla för lån som Trelleborg Treasury AB (publ) (org nr 556064-2646) ("Bolaget") emitterar på kapitalmarknaden under detta MTN-program genom att utge obligationer med en löptid på lägst ett år och högst femton år, s.k. Medium Term Notes ("MTN"). Det sammanlagda nominella beloppet av MTN som vid varje tid är utelöpande får ej överstiga TRE MILJARDER (3.000.000.000) svenska kronor ("SEK") eller motvärdet därav i euro ("EUR") i den mån inte annat följer av punkt 13.2.

För varje lån upprättas slutliga villkor, vilka tillsammans med dessa Allmänna Villkor utgör fullständiga lånevillkor för lånet vilka tillsammans med dessa Allmänna Villkor utgör fullständiga lånevillkor för lånet. Referenserna nedan till "dessa villkor" skall således med avseende på ett visst lån anses inkludera bestämmelserna i aktuella Slutliga Villkor.

### 1. Definitioner

1.1 Utöver ovan gjorda definitioner skall i dessa villkor följande benämningar ha den innebörd som anges nedan.

"Administrerande Institut"	enligt Slutliga Villkor, om Lån utgivits genom två eller flera Utgivande Institut, det Utgivande Institut som utsetts av Bolaget att ansvara för vissa administrativa uppgifter beträffande Lånet;
"Affärsdag"	dag då överenskommelse om placering av MTN träffats mellan Bolaget och Utgivande Institut;
"Bankdag"	dag som inte är lördag, söndag eller annan allmän helgdag i Sverige eller som beträffande betalning av skuldebrev inte är likställd med allmän helgdag i Sverige;
"Borgensmannen"	Trelleborg AB (publ) (org nr 556006-3421);
"Emissionsinstitut"	Danske Bank A/S, Danmark, Sverige Filial, Nordea Bank AB (publ), AB SEK Securities, Skandinaviska Enskilda Banken AB (publ) och Svenska Handelsbanken AB (publ) samt varje annat emissionsinstitut som ansluter sig till detta MTN-program;
"EURIBOR"	den räntesats som (1) kl 11.00 aktuell dag publiceras av informationssystemet Reuters sida "EURIBOR01" (eller genom sådant annat system eller på sådan annan sida som ersätter nämnda system respektive sida) eller - om sådan notering ej finns - (2) vid nyss nämnda tidpunkt enligt besked från Utgivande Institut (eller i förekommande fall Administrerande Institut) motsvarar (a) genomsnittet av Europeiska Referensbankers kvoterade utlåningsräntor till ledande affärsbanker i Europa inom marknaden för depositioner av EUR för aktuell period och aktuellt belopp eller - om endast en eller ingen sådan kvotering ges - (b) Utgivande Instituts (eller i förekommande fall Administrerande Instituts) bedömning av den ränta ledande affärsbanker i Europa erbjuder för utlåning av EUR för aktuell period och aktuellt belopp på interbankmarknaden i Europa;
"Euroclear Sweden"	Euroclear Sweden AB (556112-8674);
"Europeiska"	fyra större affärsbanker som vid aktuell tidpunkt kvoterar EURIBOR och

Referensbanker”	som utses av Utgivande Institut (i förekommande fall Administrerande Institut);
”Fordringshavare”	den som är antecknad på VP-konto som borgenär eller som berättigad att i andra fall ta emot betalning under en MTN samt den som enligt bestämmelse om förvaltarregistrering är att betrakta som Fordringshavare;
”Justerat Lånebelopp”	det sammanlagda nominella beloppet av utelöpande MTN avseende visst Lån med avdrag för MTN som innehas av Bolaget eller annat bolag inom Koncernen;
”Kapitalbelopp”	enligt Slutliga Villkor, det belopp varmed Lån skall återbetalas;
”Koncernen”	den koncern i vilken Borgensmannen är moderbolag (med begreppet koncern avses vad som anges i lag (2005:551) om aktiebolag);
”Koncernbolag”	varje företag som ingår i Koncernen utöver Borgensmannen och Bolaget;
”Kontoförande institut”	bank eller annan som har medgivits rätt att vara kontoförande institut enligt lag (1998:1479) om kontoföring av finansiella instrument och hos vilken Fordringshavare öppnat VP-konto avseende MTN;
”Ledarbanken”	Skandinaviska Enskilda Banken AB (publ);
”Lån”	varje lån av serie 300 för SEK och serie 400 för EUR – omfattande en eller flera MTN – som Bolaget upptar under detta MTN-program;
”Lånedatum”	enligt Slutliga Villkor, dag från vilken ränta (i förekommande fall) skall börja löpa;
”MTN”	ensidig skuldförbindelse som registrerats enligt lag (1998:1479) om kontoföring av finansiella instrument och som utgivits av Bolaget under detta MTN-program;
”Rambelopp”	SEK TRE MILJARDER (3.000.000.000) eller motvärdet därav i EUR utgörande det högsta sammanlagda nominella belopp av MTN som vid varje tid får vara utelöpande, varvid MTN i EUR skall omräknas till SEK enligt den kurs som på Affärsdagen publiceras på Reuters sida ”SEKFIX=” (eller genom sådant annat system eller på sådan annan sida som ersätter nämnda system respektive sida) eller – om sådan kurs inte publiceras – omräknas aktuellt belopp till SEK enligt Utgivande Instituts (i förekommande fall Administrerande Instituts) avistakurs för SEK mot EUR på Affärsdagen, i den mån inte annat följer av överenskommelse mellan Bolaget och Emissionsinstitutet enligt punkt 13.2;
”Referensbanker”	Danske Bank A/S, Danmark, Sverige Filial, Nordea Bank AB (publ), AB SEK Securities, Skandinaviska Enskilda Banken AB (publ) och Svenska Handelsbanken AB (publ);
”STIBOR”	den räntesats som (1) kl 11.00 aktuell dag publiceras på Reuters sida ”SIOR” (eller genom sådant annat system eller på sådan annan sida som ersätter nämnda system respektive sida) eller – om sådan notering ej finns – (2) vid nyss nämnda tidpunkt enligt besked från Utgivande Instituts (eller i förekommande fall Administrerande Instituts) (a) genomsnittet av Referensbankernas kvoterade utlåningsräntor inom marknaden för depositioner i SEK för aktuell period och aktuellt belopp på interbankmarknaden i Stockholm – eller – om endast en eller ingen sådan kvotering ges – (b) Emissionsinstitutets bedömning av den ränta svenska affärsbanker erbjuder för utlåning i SEK för aktuell period och aktuellt belopp på interbankmarknaden i Stockholm;
”Utgivande Institut”	enligt Slutliga Villkor, Emissionsinstitut var igenom Lån har utgivits;

"Valuta"	SEK eller EUR;
"VP-konto"	Värdepapperskonto där respektive Fordringshavares innehav av MTN är registrerat enligt lag (1998:1479) om kontoföring av finansiella instrument;
"Väsentligt Koncernbolag"	ett Koncernbolag vars totala tillgångar eller totala rörelseresultat enligt den senaste reviderade årsredovisningen med tillämpning av då tillämpliga redovisningsregler utgör mer än 5 procent av Koncernens totala tillgångar eller totala rörelseresultat;
"Återbetalningsdag"	enligt Slutliga Villkor, dag då Kapitalbeloppet avseende MTN skall återbetalas.

1.2 Ytterligare definitioner såsom Räntekonstruktion, Räntesats, Räntebas, Räntebasmarginal, Räntebestämningdag, Ränteförfallodag/-ar, Ränteperiod och Valörer återfinns (i förekommande fall) i Slutliga Villkor.

## 2. Registrering av MTN

2.1 MTN skall för Fordringshavares räkning registreras på VP-konto, varför inga fysiska värdepapper kommer att utfärdas.

2.2 Begäran om viss registreringsåtgärd avseende MTN skall riktas till Kontoförande Institut.

2.3 Den som på grund av uppdrag, pantsättning, bestämmelserna i föräldrabalken, villkor i testamente eller gåvobrev eller eljest förvärvat rätt att ta emot betalning under en MTN skall låta registrera sin rätt för att erhålla betalning.

## 3. Räntekonstruktion

3.1 Slutliga Villkor anger relevant Räntekonstruktion, normalt enligt något av följande alternativ:

### a) Fast ränta

Lånet löper med ränta enligt Räntesatsen från Lånedatum till och med Återbetalningsdagen, om inte annat framgår av Slutliga Villkor.

Räntan erläggs i efterskott på respektive Ränteförfallodag och beräknas på 30/360-dagarsbasis för MTN i SEK och faktiskt antal dagar/faktiskt antal dagar för MTN i EUR.

### b) Räntejustering

Lånet löper med ränta enligt Räntesatsen från Lånedatum till och med Återbetalningsdagen. Räntesatsen justeras periodvis och tillkännages på sätt som anges i Slutliga Villkor.

Räntan erläggs i efterskott på respektive Ränteförfallodag och beräknas på 30/360-dagarsbasis för MTN i SEK och faktiskt antal dagar/ faktiskt antal dagar för MTN i EUR, om inte annat framgår av Slutliga Villkor.

### c) FRN (Floating Rate Notes)

Lånet löper med ränta från Lånedatum till och med Återbetalningsdagen. Räntesatsen för respektive Ränteperiod beräknas av Utgivande Institut (i förekommande fall, Administrerande Institut) på respektive Räntebestämningdag och utgörs av Räntebasen med tillägg av Räntebasmarginalen för samma period.

Kan räntesats inte beräknas på grund av sådant hinder som avses i punkt 16.1 skall Lånet fortsätta att löpa med den räntesats som gäller för den löpande Ränteperioden. Så snart hindret upphört skall Utgivande Institut (i förekommande

fall, Administrerande Institut) beräkna ny räntesats att gälla från den andra Bankdagen efter dagen för beräkandet till utgången av den då löpande Ränteperioden.

Räntan erläggs i efterskott på varje Ränteförfallodag och beräknas på faktiskt antal dagar/360 för MTN i SEK och MTN i EUR i respektive Ränteperiod eller enligt sådan annan beräkningsgrund som tillämpas för aktuell Räntebas.

d) **Nollkupong**

Lånet löper utan ränta.

- 3.2 För Lån som löper med ränta skall räntan beräknas på nominellt belopp, om inte annat framgår av Slutliga Villkor.
- 3.3 Bolaget kan avtala med Utgivande Institut om annan räntekonstruktion än sådan som angivits i punkt 3.1 ovan.

**4 Återbetalning av Lån och (i förekommande fall) utbetalning av ränta**

- 4.1 Lån förfaller till betalning med dess Kapitalbelopp på Återbetalningsdagen. Ränta erläggs på aktuell Ränteförfallodag enligt punkt 3.1.
- 4.2 Betalning av Kapitalbelopp och i förekommande fall ränta skall ske i Lånets Valuta och betalas till den som är Fordringshavare på femte Bankdagen före respektive förfallodag eller på den Bankdag närmare respektive förfallodag som generellt kan komma att tillämpas på den svenska obligationsmarknaden ("Avstämningsdagen").
- 4.3 Har Fordringshavaren genom Kontoförande Institut låtit registrera att Kapitalbelopp respektive ränta skall insättas på visst bankkonto, sker insättning genom Euroclear Swedens försorg på respektive förfallodag. I annat fall översänder Euroclear Sweden beloppet sistnämnda dag till Fordringshavaren under dennes hos Euroclear Sweden på Avstämningsdagen registrerade adress. Infaller förfallodag för Lån med fast ränta eller räntestjustering på dag som inte är Bankdag insätts respektive översänds beloppet först följande Bankdag; ränta utgår härvid dock endast t o m förfallodagen. Infaller förfallodag för Lån med FRN-konstruktion på dag som inte är Bankdag skall som Ränteförfallodag anses närmast påföljande Bankdag förutsatt att sådan Bankdag inte infaller i en ny kalendermånad, i vilket fall Ränteförfallodagen skall anses vara föregående Bankdag.
- 4.4 Skulle Euroclear Sweden på grund av dröjsmål från Bolagets sida eller på grund av annat hinder inte kunna utbetala belopp enligt vad nyss sagts, utbetalas detta av Euroclear Sweden så snart hindret upphört till den som på Avstämningsdagen var Fordringshavare.
- 4.5 Om Bolaget ej kan fullgöra betalningsförpliktelse genom Euroclear Sweden enligt ovan på grund av hinder för Euroclear Sweden som avses i punkt 16.1, skall Bolaget ha rätt att skjuta upp betalningsförpliktelsen tills dess hindret har upphört. I sådant fall skall ränta utgå enligt punkt 5.2 nedan.
- 4.6 Visar det sig att den som tillställts belopp enligt vad ovan sagts saknade rätt att mottaga detta, skall Bolaget och Euroclear Sweden likväl anses ha fullgjort sina ifrågavarande skyldigheter. Detta gäller dock ej om Bolaget respektive Euroclear Sweden hade kännedom om att beloppet kom i orätta händer eller inte varit normalt aktsam.

**5. Dröjsmålsränta**

- 5.1 Vid betalningsdröjsmål utgår dröjsmålsränta på det förfallna beloppet från förfallodagen t o m den dag då betalning erläggs efter en räntesats som motsvarar genomsnittet av en veckas STIBOR för MTN utgivna i SEK respektive EURIBOR för MTN utgivna i EUR under den tid dröjsmålet varar, med tillägg av två procentenheter. STIBOR respektive EURIBOR skall därvid avläsas den första Bankdagen i varje kalendervecka varunder

dröjsmålet varar. Dröjsmålsränta enligt denna punkt, för Lån som löper med ränta, skall dock aldrig utgå efter lägre räntesats än som motsvarar den som gällde för aktuellt Lån på förfallodagen i fråga med tillägg av två procentenheter. Dröjsmålsränta kapitaliseras ej.

- 5.2 Beror dröjsmålet av sådant hinder för Emissionsinstitutet respektive Euroclear Sweden som avses i punkt 16.1, skall dröjsmålsränta utgå efter en räntesats som motsvarar (a) för Lån som löper med ränta, den räntesats som gällde för aktuellt Lån på förfallodagen ifråga eller (b) för Lån som löper utan ränta, genomsnittet av en veckas STIBOR respektive EURIBOR under den tid dröjsmålet varar (varvid STIBOR respektive EURIBOR skall avläsas den första Bankdagen i varje kalendervecka varunder dröjsmålet varar).

## **6. Preskription**

- 6.1 Rätten till betalning av Kapitalbeloppet preskriberas tio år efter Återbetalningsdagen. Rätten till räntebetalning preskriberas tre år efter respektive Ränteförfallodag. De medel som avsatts för betalning men preskriberats tillkommer Bolaget.
- 6.2 Om preskriptionsavbrott sker löper ny preskriptionstid om tio år i fråga om Kapitalbelopp och tre år beträffande räntebelopp, i båda fallen räknat från dag som framgår av lag (1981:130) om preskription bestämmelser om verkan av preskriptionsavbrott.

## **7. Borgen**

- 7.1 Borgensmannen har tecknat borgen såsom för egen skuld för Bolagets samtliga förpliktelser enligt dessa Allmänna Villkor och alla härunder upptagna Lån ("Borgensförbindelsen").
- Borgensförbindelsen förvaras hos Skandinaviska Enskilda Banken, Capital Markets, Kungsträdgårdsgatan 8, Stockholm.
- 7.2 Ändringar av dessa Allmänna Villkor får inte ske utan Borgensmannens skriftliga godkännande, vilket skall tillställas Ledarbanken.

## **8. Särskilda åtaganden**

- 8.1 Bolaget åtar sig, så länge någon MTN utestår, att
- a) inte självt ställa säkerhet eller låta annan ställa säkerhet – vare sig i form av ansvarsförbindelse eller eljest – för annat marknadslån som upptagits eller kan komma att upptagas av Bolaget dock att Borgensmannen får utfärda ansvarsförbindelse för sådant lån;
- b) inte självt ställa säkerhet för marknadslån – i annan form än genom ansvarsförbindelse, vilken i sin tur inte får säkerställas – som upptagits eller kan komma att upptagas av annan än Bolaget; samt
- c) tillse att Koncernbolag, som direkt eller indirekt kontrolleras av Bolaget vid egen upplåning efterlever bestämmelserna enligt a) och b) ovan – varvid på vederbörande Koncernbolag skall tillämpas det som gäller för Bolaget – dock med de undantagen att Bolaget eller Koncernbolag får ställa ansvarsförbindelse för annat Koncernbolag, vilken i sin tur inte får säkerställas,
- såvida inte minst likvärdig säkerhet samtidigt ställs för betalningen av utestående MTN.
- 8.2 Med marknadslån avses i punkt 8.1 a) och b) lån mot utgivande av certifikat, obligationer eller andra värdepapper (inklusive lån under MTN- eller annat marknadslåneprogram), som säljs, förmedlas eller placeras i organiserad form och vilka är eller kan bli föremål för

handel på reglerad marknadsplats.

- 8.3 Bolaget åtar sig vidare, så länge någon MTN utestår, att
- a) inte avyttra eller på annat sätt avhända sig anläggningstillgång av väsentlig betydelse för Bolaget, om det enligt Emissionsinstitutens skäliga bedömning kan inverka negativt på Fordringshavarnas intressen i väsentligt hänseende; samt att
  - b) inte väsentligt förändra karaktären av Bolagets verksamhet.
- 8.4 Emissionsinstitutet har rätt att medge att Bolagets åtagande enligt föregående stycken helt eller delvis skall upphöra om enligt Emissionsinstitutens skäliga bedömning betryggande säkerhet ställs för betalningen av MTN eller att sådan säkerhet godkänns vid Fordringshavarmöte.

## **9. Fordringshavarmöte**

- 9.1 Emissionsinstitutet äger rätt att, och skall efter skriftlig begäran från Bolaget eller från Fordringshavare som på dagen för begäran representerar minst en tiondel av Justerat Lånebelopp, kalla till fordringshavarmöte ("Fordringshavarmöte"). Kallelsen skall minst 20 Bankdagar i förväg tillställas Bolaget och Fordringshavarna i enlighet med punkt 12.
- 9.2 Kallelsen till Fordringshavarmöte skall ange tidpunkt och plats för mötet samt dagordning för mötet. För det fall att röstning kan ske via ett elektroniskt röstningsförfarande skall de närmare detaljerna för detta tydligt framgå av kallelsen. Vidare skall i kallelsen anges de ärenden som skall behandlas och beslutas vid mötet. Ärendena skall vara numrerade. Det huvudsakliga innehållet i varje framlagt förslag skall anges. Endast ärenden som upptagits i kallelsen får beslutas vid Fordringshavarmötet. För det fall att förtida anmälan krävs för att Fordringshavare skall äga rätt att delta i Fordringshavarmöte skall detta tydligt framgå av kallelsen. Till kallelsen skall bifogas ett fullmaktsformulär.
- 9.3 Mötet skall inledas med att ordförande, eventuell protokollförare och justeringsmän utses. Ledarbanken skall utse ordföranden, protokollförare och justeringsmän om inte Fordringshavarmötet bestämmer annat.
- 9.4 Vid Fordringshavarmöte äger, utöver Fordringshavare samt deras respektive ombud och biträden, även styrelseledamöter, verkställande direktören och andra högre befattningshavare i Bolaget, Bolagets revisorer, Bolagets juridiska rådgivare samt Borgensmannen, Borgensmannens revisorer och Borgensmannens juridiska rådgivare samt Emissionsinstitutet rätt att delta. Ombud skall förete behörigen utfärdad fullmakt som skall godkännas av mötets ordförande.
- 9.5 Ledarbanken skall tillse att det vid Fordringshavarmötet finns en utskrift av det av Euroclear Sweden förda avstämningsregistret från slutet av femte Bankdagen före dagen för Fordringshavarmötet. Ordföranden skall upprätta en förteckning över närvarande röstberättigade Fordringshavare med uppgift om den andel av Justerat Lånebelopp varje Fordringshavare företräder ("Röstlängd") Fordringshavare som avgivit sin röst via elektroniskt röstningsförfarande, röstsedel eller motsvarande, skall vid tillämpning av dessa bestämmelser anses såsom närvarande vid Fordringshavarmötet. Endast de som på femte Bankdagen före dagen för Fordringshavarmöte var Fordringshavare, respektive ombud för sådan Fordringshavare och som omfattas av Justerat Lånebelopp, är röstberättigade och skall tas upp i Röstlängden. Därefter skall Röstlängden godkännas av Fordringshavarmötet.
- 9.6 Genom ordförandens försorg skall föras protokoll vid Fordringshavarmötet, vari skall antecknas dag och ort för mötet, vilka som närvarat, vad som avhandlats, hur omröstning har utfallit och vilka beslut som har fattats. Röstlängden skall nedtecknas i eller biläggas protokollet. Protokollet skall undertecknas av protokollföraren. Det skall justeras av ordföranden om denne inte fört protokollet samt av minst en på Fordringshavarmötet utsedd justeringsman. Därefter skall protokollet överlämnas till Ledarbanken. Senast tio

Bankdagar efter Fordringshavarmötet skall protokollet tillställas Fordringshavarna enligt punkt 12. Nya eller ändrade Allmänna Villkor skall biläggas protokollet och tillställas Euroclear Sweden genom Ledarbankens eller annan av Ledarbanken utsedd parts försorg. Protokollet skall på ett betryggande sätt förvaras av Ledarbanken.

- 9.7 Fordringshavarmötet är beslutfört om Fordringshavare representerande minst en femtedel av Justerat Lånebelopp är närvarande vid Fordringshavarmötet.
- 9.8 I följande slag av ärenden erfordras dock att Fordringshavare representerande minst hälften av Justerat Lånebelopp är närvarande vid Fordringshavarmötet ("Extraordinärt Beslut");
- a) godkännande av överenskommelse med Bolaget eller annan om ändring av Återbetalningsdagen, nedsättning av lånebeloppet, ändring av föreskriven valuta för Lånet (om ej detta följer av lag) samt ändring av Ränteförfallodag eller annat räntevillkor;
  - b) godkännande av gäldenärsbyte; samt
  - c) godkännande av ändring av denna punkt 9.
- 9.9 Om Fordringshavarmöte sammankallats och den för beslutförhet erforderliga andel av Justerat Lånebelopp som Fordringshavarna representerar inte har uppnåtts inom trettio (30) minuter från utsatt tid för Fordringshavarmötet, skall mötet ajourneras till den dag som infaller en vecka senare (eller - om den dagen inte är en Bankdag - nästföljande Bankdag). Om mötet nått beslutsförhet för vissa men inte alla frågor som skall beslutas vid mötet skall mötet ajourneras efter det att beslut fattats i frågor för vilka beslutsförhet föreligger. Meddelande om att Fordringshavarmöte ajournerats och uppgift om tid och plats för fortsatt möte skall av Ledarbanken snarast tillställas Fordringshavarna genom Euroclear Swedens försorg. När ajournerat Fordringshavarmöte återupptas äger mötet fatta beslut, inklusive Extraordinärt Beslut, om Fordringshavare som infinner sig till mötet samt representerar minst en tiondel av Justerat Lånebelopp enligt den utskrift av avstämningsregistret som avses i punkt 9.5 som upprättades inför det ajournerade Fordringshavarmötet (med beaktande av punkt 9.12). Det återupptagna mötet skall inledas med att ordföranden upprättar en ny Röstlängd i enlighet med principen som anges i punkt 9.5 och på grundval av den utskrift av avstämningsregistret som upprättades inför det ajournerade Fordringshavarmötet. Endast Fordringshavare som upptas i sådan ny Röstlängd är röstberättigade vid mötet. Ett Fordringshavarmöte kan inte ajourneras mer än en gång.
- 9.10 Beslut vid Fordringshavarmöte fattas genom omröstning om någon Fordringshavare begär det. Varje röstberättigad Fordringshavare skall vid votering ha en röst per MTN (som utgör del av samma Lån) som innehas av denne.
- 9.11 Extraordinärt Beslut är giltigt endast om det har biträtts av Fordringshavare representerande minst nio tiondelar av de avgivna rösterna. För samtliga övriga beslut gäller den mening som fått mer än hälften av de avgivna rösterna.
- 9.12 Vid tillämpningen av denna punkt 9 ska innehavare av förvaltarregistrerad MTN betraktas som Fordringshavare istället för förvaltaren om innehavaren uppvisar ett intyg från förvaltaren som utvisar att vederbörande per den femte Bankdagen före Fordringshavarmöte var innehavare av MTN och storleken på dennes innehav. Förvaltare av förvaltarregistrerade MTN skall anses närvarande vid Fordringshavarmöte med det antal MTN som förvaltaren fått i uppdrag att företräda.
- 9.13 Beslut som har fattats vid ett i behörig ordning sammankallat och genomfört Fordringshavarmöte är bindande för samtliga Fordringshavare oavsett om de har varit närvarande vid, och oberoende av om och hur de har röstat på mötet. Fordringshavare som biträtt på Fordringshavarmöte fattat beslut skall inte kunna hållas ansvarig för den skada som beslutet kan komma att åsamka annan Fordringshavare.



Samtliga Ledarbankens, Euroclear Swedens och Emissionsinstitutens (dock ej Fordringshavarnas) kostnader i samband med Fordringshavarmöte skall betalas av Bolaget.

- 9.14 Emissionsinstitutet äger, i samband med tillämpningen av denna punkt 9, rätt till utdrag ur det av Euroclear Sweden förda avstämningsregistret för aktuellt Lån. Emissionsinstitutet är berättigade (men inte skyldiga) att tillhandahålla en kopia på utskriften till Bolaget.
- 9.15 Begäran om Fordringshavarmöte skall tillställas Ledarbankens adress som anges i prospekt eller noteringsdokument. Sådan försändelse skall ange att ärendet är brådskande.

## **10. Uppsägning av Lån**

10.1 Emissionsinstitutet skall om så begärs skriftligt av Fordringshavare som representerar minst en tiondel av Justerat Lånebelopp vid tidpunkten för sådan begäran eller om så beslutas vid Fordringshavarmöte, skriftligen förklara Lånet jämte ränta förfallet till betalning omedelbart eller vid den tidpunkt Fordringshavarmötet beslutar om;

a) Bolaget inte i rätt tid erlägger förfallet Kapital- eller räntebelopp avseende Lån, såvida inte dröjsmålet endast är en följd av tekniskt eller administrativt fel och inte varar längre än tre Bankdagar; eller

b) Bolaget i något annat avseende än som anges under punkt a) inte fullgör sina förpliktelser i materiellt hänseende enligt dessa villkor – eller eljest handlar i strid mot dem – eller Borgensmannen inte fullgör sina förpliktelser i materiellt hänseende enligt Borgensförbindelsen under förutsättning att Bolaget och/eller Borgensmannen skriftligen uppmanats att vidta rättelse om rättelse är möjligt och Bolaget eller Borgensmannen inte inom 10 Bankdagar därefter vidtagit rättelse; eller

c) Bolaget, Borgensmannen eller ett Väsentligt Koncernbolag inte i rätt tid erlägger betalning avseende annat lån och lånet ifråga på grund därav sagts upp, eller kunnat sägas upp, till betalning i förtid eller – om uppsägningsbestämmelse saknas eller den uteblivna betalningen skulle utgöra slutbetalning – om betalningsdröjsmålet varat i minst 15 Bankdagar, under förutsättning att summan av utestående skuld under de lån som berörs uppgår till minst SEK FEMTIO MILJONER (50.000.000), eller motvärdet därav i annan valuta; eller

d) Bolaget, Borgensmannen eller ett Väsentligt Koncernbolag inte inom 15 Bankdagar efter den dag då Bolaget, Borgensmannen eller Väsentligt Koncernbolag mottagit berättigat krav infriar borgen eller garanti för annans lån eller åtagande att såsom uppdragsgivare eller borgensman för uppdragsgivare ersätta någon vad denne utgivit på grund av sådan borgen eller garanti, under förutsättning att summan av åtaganden under sådana borgensåtaganden eller garantier som berörs uppgår till minst SEK FEMTIO MILJONER (50.000.000) (eller motvärdet därav i annan valuta); eller

e) anläggningstillgång av väsentlig betydelse tillhörande Bolaget, Borgensmannen eller ett Väsentligt Koncernbolag utmäts; eller

f) Bolaget, Borgensmannen eller ett Väsentligt Koncernbolag inställer sina betalningar; eller

g) Bolaget, Borgensmannen eller ett Väsentligt Koncernbolag ansöker om eller medger ansökan om företagsrekonstruktion enligt lag (1996:764) om företagsrekonstruktion; eller

h) Bolaget, Borgensmannen eller ett Väsentligt Koncernbolag försätts i konkurs; eller

i) beslut fattas om att Bolaget, Borgensmannen eller ett Väsentligt Koncernbolag skall träda i likvidation såvida inte – beträffande Väsentligt Koncernbolag - likvidationen är frivillig; eller

j) Bolagets, Borgensmannens eller ett Väsentligt Koncernbolags styrelse upprättar fusionsplan enligt vilken Bolaget, Borgensmannen och/eller Väsentligt Koncernbolaget skall uppgå i nytt eller existerande bolag – beträffande Väsentligt Koncernbolag i bolag utanför Koncernen – förutsatt att Emissionsinstitutens skriftliga medgivande härtill ej inhämtats.

Begreppet "lån" under punkterna c) och d) ovan omfattar även bankkredit i räkning samt belopp som inte erhållits som lån men som skall erläggas på grund av skuldebrev uppenbarligen avsett för allmän omsättning.

- 10.2 Lån får dock sägas upp till betalning i förtid på grund av omständighet som anges under punkterna b)-e) ovan, och - beträffande Väsentligt Koncernbolag - på grund av omständighet som anges under punkterna f) - j) ovan endast för det fall att vad som inträffat är av den arten att det enligt Fordringshavarnas bedömning kan i väsentligt hänseende inverka negativt på Fordringshavarnas intressen.
- 10.3 Det åligger Bolaget att omedelbart underrätta Emissionsinstitutet och Fordringshavarna (i enlighet med punkt 12) i fall en omständighet av det slag som anges under punkt 10.1 a)–j) ovan skulle inträffa. I brist på sådan underrättelse åger Emissionsinstitutet utgå från att någon sådan omständighet inte har inträffat, förutsatt att det inte är känt för Emissionsinstitutet att motsatsen är fallet. Bolaget skall vid de tidpunkter Emissionsinstitutet anser det skäligen nödvändigt tillställa Emissionsinstitutet ett intyg rörande förhållanden som behandlas i punkt 10.1. Bolaget skall vidare lämna Emissionsinstitutet de närmare upplysningar som Emissionsinstitutet kan komma att begära rörande sådana omständigheter som behandlas i punkt 10.1 samt på begäran av Emissionsinstitutet tillhandahålla alla de handlingar som kan vara av betydelse härvidlag.
- 10.4 Bolagets skyldigheter att lämna information enligt punkt 10.3 gäller under förutsättning att Bolaget inte därigenom överträder regler utfärdade av eller intagna i kontrakt med reglerad marknad där Bolagets, Borgensmannens eller Väsentligt Koncernbolags aktier eller skuldförbindelser är noterade eller annars strider mot tillämplig lag eller myndighetsföreskrift.
- 10.5 Vid återbetalning efter uppsägning av Lån som löper utan ränta skall återbetalning ske till ett belopp som bestäms på uppsägningdagen enligt följande formel

nominellt belopp

$$(1 + r)^t$$

r = den säljränta som Utgivande Institut (i förekommande fall, Administrerande Institut) anger för lån, utgivet av svenska staten, med en återstående löptid som motsvarar den som gäller för aktuellt Lån. Vid avsaknad av säljränta skall istället köpränta användas, vilken skall reduceras med marknadsmässig skillnad mellan köp- och säljränta, uttryckt i procentenheter. Vid beräkningen skall stängningsnoteringen användas.

t = återstående löptid för aktuellt Lån, uttryckt i antalet dagar dividerat med 360 (varvid varje månad anses innehålla 30 dagar) för MTN i SEK och faktiskt antal dagar/ faktiskt antal dagar för MTN i EUR.

Oavsett vad ovan angivits rörande det belopp som skall betalas vid återbetalning efter uppsägning av Lån, kan nämnda belopp komma att beräknas efter andra grunder vilket då framgår av Slutliga Villkor.

## 11. Förtida inlösen

- 11.1 Rätt till förtida inlösen av MTN föreligger om någon eller flera som agerar gemensamt förvärvar aktier, direkt och/eller indirekt, motsvarande mer än 50 procent av antalet röster av det totala aktiekapitalet i Borgensmannen. Det åligger Bolaget att så snart Bolaget fått

kännedom om sådan ägarförändring meddela Fordringshavarna därom i enlighet med punkt 12.

- 11.2 Om rätt till förtida inlösen föreligger skall Bolaget, om Fordringshavare så begär, återbetala MTN jämte upplupen ränta till och med Lösendagen till Fordringshavare på Lösendagen.
- 11.3 Meddelande från Fordringshavare avseende påkallande av förtida inlösen av MTN skall tillställas Bolaget senast 30 dagar före Lösendagen.
- 11.4 Vid förtida inlösen enligt denna paragraf skall vad som stadgas om återbetalning av MTN samt betalning av ränta i punkt 4 äga motsvarande tillämpning.

Med "Lösendag" avses den dag som infaller 90 dagar efter att meddelande om ägarförändringen tillställts Fordringshavare, dock att om Lösendagen inte är en Bankdag skall som Lösendag anses närmast påföljande Bankdag.

## **12. Meddelanden**

- 12.1 Meddelanden skall tillställas Fordringshavare i aktuellt Lån under dennes hos Euroclear Sweden registrerade adress.

## **13. Ändring av dessa villkor, rambelopp m m**

- 13.1 a) Bolaget och Emissionsinstitutet äger justera klara och uppenbara fel i dessa villkor.  
b) Bolaget och Emissionsinstitutet äger avtala om ändring av dessa villkor under förutsättning att sådan ändring inte inskränker Bolagets förpliktelse att erlagga betalning eller på annat sätt, enligt Emissionsinstitutets skäliga bedömning, kan inverka negativt på Fordringshavarnas intressen i väsentligt hänseende.
- 13.2 Bolaget och Emissionsinstitutet äger överenskomma om höjning eller sänkning av Rambeloppet.
- 13.3 Utökning eller minskning av antalet Emissionsinstitut samt utbyte av Emissionsinstitut mot annat institut kan ske.
- 13.4 Ändring av dessa villkor kan i andra fall ske genom beslut vid Fordringshavarmöte enligt punkt 10.
- 13.5 Ändring av villkoren enligt föregående stycken skall av Bolaget snarast meddelas till Fordringshavarna i enlighet med punkt 12.
- 13.6 I enlighet med punkt 7:2 krävs Borgensmannens godkännande för ändring av dessa villkor.

## **14. Upptagande till handel på reglerad marknad**

- 14.1 För Lån som skall upptaga till handel på reglerad marknad enligt Slutliga Villkor kommer Bolaget att ansöka om inregistrering vid NASDAQ OMX Stockholm AB eller vid annan reglerad marknad och vidta de åtgärder som kan erfordras för att bibehålla registreringen så länge Lånet är utelöpande.

## **15. Förvaltarregistrering**

- 15.1 För MTN som är förvaltarregistrerad enligt lag om kontoföring av finansiella instrument skall vid tillämpningen av dessa villkor förvaltaren betraktas som Fordringshavare om inte annat följer av punkt 9.12.

**16. Begränsning av ansvar m m**

- 16.1 I fråga om de på Emissionsinstitutet respektive Euroclear Sweden ankommande åtgärderna gäller – beträffande Euroclear Sweden med beaktande av bestämmelserna i lagen om kontoföring av finansiella instrument – att ansvarighet inte kan göras gällande för skada som beror av svenskt eller utländskt lagbud, svensk eller utländsk myndighetsåtgärd, krigshändelse, strejk, blockad, bojkott, lockout eller annan liknande omständighet. Förbehållet i fråga om strejk, blockad, bojkott och lockout gäller även om vederbörande själv är föremål för eller vidtar sådan konfliktåtgärd.
- 16.2 Skada som uppkommer i andra fall skall inte ersättas av Emissionsinstitutet eller Euroclear Sweden om vederbörande varit normalt aktsam. Inte i något fall utgår ersättning för indirekt skada.
- 16.3 Föreligger hinder för Emissionsinstitutet eller Euroclear Sweden på grund av sådan omständighet som angivits i punkt 16.1 att vidta åtgärd enligt dessa villkor, får åtgärden uppskjutas tills hindret har upphört.

**17. Tillämplig lag. Jurisdiktion**

- 17.1 Svensk lag skall tillämpas vid tolkning och tillämpning av dessa villkor.
- 17.2 Tvist skall i första instans avgöras vid Stockholms tingsrätt.

---

Härmed bekräftas att ovanstående Allmänna Villkor är för oss bindande

Stockholm den 22 april 2010  
TRELLEBORG TREASURY AB (publ)

## [MALL FÖR SLUTLIGA VILLKOR]

Nedanstående mall används för Slutliga Villkor för varje lån emitterat under MTN-programmet.

### TRELLEBORG TREASURY AB (publ)

#### Slutliga Villkor

#### för Lån [ ] under Trelleborg Treasury AB:s (publ) ("Bolaget") svenska MTN-program

För Lånet skall gälla Allmänna Villkor för rubricerade MTN-program av den 22 april 2010, jämte nedan angivna Slutliga Villkor. Definitioner som används nedan framgår antingen av Allmänna Villkor eller [på annat sätt i det grundprospekt offentliggjort den [ ] jämte tillägg [lägg till samtliga tillägg, annars radera] som upprättats för MTN-programmet i enlighet med Artikel 5.4 i Prospektdirektivet (Direktiv 2003/71/EG). Ytterligare definitioner] kan tillkomma och dessa definieras då nedan i dessa Slutliga Villkor.

Fullständig information om Bolaget och erbjudandet kan endast fås genom grundprospektet, dess tillägg och dessa slutgiltiga villkor i kombination. Grundprospektet finns att tillgå på [www.trelleborg.com](http://www.trelleborg.com).

1. **Lånenummer:** [ ]
  - (i) Tranchebenämning: [ ]
2. **Nominellt belopp:**
  - (i) Lån: [ ]
  - (ii) Tranche: [ ]
3. **Pris:** [ ]% av Lägsta Valör
4. **Valuta:** [SEK/EUR]
5. **Lägsta Valör och multiplar därav:** [SEK/EUR]
6. **Lånedatum:** [ ]
  - (i) Teckningsperiod: [Ej tillämpligt/Specificera detaljer]
7. **Startdag för ränteberäkning:** [ ]
8. **Likviddag:** [Anges om annat än Lånedatum ]
9. **Återbetalningsdag:** [ ]
10. **Räntekonstruktion:** [Fast ränta]  
[[STIBOR] FRN (Floating Rate Note)]  
[MTN löper utan ränta]  
[Indexbaserad avkastning]  
[Aktiebaserad avkastning]  
[Specificera andra räntekonstruktioner]
11. **Återbetalningskonstruktion:** [Återbetalning till Kapitalbelopp]

- [Återbetalning baserad på utveckling av/en/eller flera Aktie/-er eller Obligation/-er]  
 [Återbetalning baserad på utvecklingen av(en/eller flera Index]  
 [Specificera annan återbetalningskonstruktion]
12. **Förtida Inlösen:** [Investerares rätt till förtida inlösen (Put)]  
 [Emittentens rätt till förtida inlösen (Call)]  
 [(Specificeras ytterligare nedan)]
13. **Lånets status:** Ej efterställd

#### BERÄKNINGSGRUNDER FÖR AVKASTNING

14. **Fast räntekonstruktion:** [Tillämpligt/Ej tillämpligt]  
 (Om ej tillämpligt, radera resterande underrubriker av denna paragraf)
- (i) **Räntesats:** [ ] % p.a.
- (ii) **Ränteberäkningsmetod** [ (30/360 om SEK eller faktiskt antal dagar / faktiskt antal dagar om EUR eller specificera annan dagberäkning )
- (iii) **Ränteförfallodag(ar):** Årligen den [ ], första gången den [ ] och sista gången den [ ], dock att om sådan dag inte är Bankdag skall så som Ränteförfallodag anses närmast påföljande Bankdag.  
*(OBS! Ovan förändras i händelse av förkortad eller förlängd Ränteperiod)*
- (iv) **Andra villkor relaterade till beräkning av fast ränta:** [Ej tillämpligt/Specificera detaljer]  
 [(Specificeras ytterligare nedan)]
15. **Rörlig räntekonstruktion (FRN)** [Tillämpligt/Ej tillämpligt]  
 (Om ej tillämpligt, radera resterande underrubriker av denna paragraf)
- (i) **Räntebas:** [ ]
- (ii) **Räntebasmarginal:** [+/-] [ ] %
- (iii) **Räntebestämningdag:** [Två] Bankdagar före varje Ränteperiod, första gången den [ ]
- (iv) **Ränteberäkningsmetod:** [(faktiskt antal dagar /360) eller specificera annan dagberäkning ]
- (v) **Ränteperiod:** Tiden från den [ ] till och med den [ ] (den första Ränteperioden) och därefter varje tidsperiod om ca [ ] månader med slutdag på en Ränteförfallodag
- (vi) **Ränteförfallodagar:** Sista dagen i varje Ränteperiod, första gången den [ ] och sista gången den [ ], dock att om någon sådan dag inte är Bankdag skall som Ränteförfallodag anses närmast påföljande Bankdag. [ , förutsatt att sådan Bankdag inte infaller i en ny kalendermånad, i vilket fall Ränteförfallodagen skall anses vara föregående Bankdag.]
- (vii) **Lägsta möjliga ränta:** [[ ] % per annum ] [Ej tillämpligt]

- (viii) Högsta möjliga ränta: [[ ] % per annum] [Ej tillämpligt]
- (ix) Övriga Villkor relaterade till beräkning av FRN: [Ej tillämpligt/*Specificera detaljer*] [(Specificeras ytterligare nedan)]
16. **Nollkupong** [Tillämpligt/Ej tillämpligt]  
(Om ej tillämpligt, radera resterande underrubriker av denna paragraf)
- (i) Villkor för Lån utan ränta: [(Specificeras ytterligare nedan)]
17. **Aktie och/eller Indexbaserad avkastning:** [Tillämpligt/Ej tillämpligt]  
[(Specificeras ytterligare nedan)]  
(Om ej tillämpligt, radera resterande underrubriker av denna paragraf)
- (i) Villkor för avkastning baserad på en eller flera Aktier eller Obligationer: [Tillämpligt/Ej tillämpligt]  
[(Specificeras ytterligare nedan)]
- (ii) Villkor för avkastning baserad på ett eller flera Index: [Tillämpligt/Ej tillämpligt]  
[(Specificeras ytterligare nedan)]
- (iii) Övriga Villkor relaterade till beräkning av Aktie, Obligationer och/eller Indexbaserad avkastning: [Tillämpligt/Ej tillämpligt]  
[(Specificeras ytterligare nedan)]
- ÅTERBETALNING**
18. **MTN med förtida lösenmöjlighet för Bolaget:** [Tillämpligt/Ej tillämpligt]  
[(Specificeras ytterligare nedan)]  
(Om ej tillämpligt, radera resterande underrubriker av denna paragraf)
- (i) Villkor för förtida lösen: [(Specificeras ytterligare nedan)]
19. **MTN med förtida lösenmöjlighet för Fordringshavare:** [Tillämpligt/Ej tillämpligt]  
[(Specificeras ytterligare nedan)]  
(Om ej tillämpligt, radera resterande underrubriker av denna paragraf)
- (i) Villkor för förtida lösen: [(Specificeras ytterligare nedan)]
- ÖVRIGA VILLKOR**
20. **Kapitalbelopp:** SEK/ EUR [ ]  
[Grund för beräkning av Kapitalbelopp specificeras i nedan.]
21. **Upptagande till handel på Reglerad Marknad:** [NASDAQ OMX Stockholm AB]  
[Specificera annan marknadsplats]
22. **Utgivande Institut:** [Emissionsinstitutet/Specificera]
23. **Administrerande Institut:** Danske Bank A/S, Danmark, Sverige Filial, Nordea Bank AB (publ), AB SEK Securities, Skandinaviska Enskilda Banken AB (publ), och, Svenska Handelsbanken AB (publ).
24. **ISIN:** SE[ ]

25. **Övriga villkor:**

[Ej Tillämpligt/ Specificera]

[Rating]

[Specificera ev risker relaterade till Lånet]

Bolaget bekräftar härmed att ovanstående kompletterande lånevillkor är gällande för Lånet tillsammans med Allmänna Villkor. Bolaget bekräftar vidare att alla väsentliga händelser efter den dag för detta MTN-program gällande grundprospekt som skulle kunna påverka marknadens uppfattning om Bolaget har offentliggjorts.

Bolaget bekräftar vidare att ovanstående kompletterande villkor är gällande för Lånet tillsammans med Allmänna Villkor och förbinder sig att i enlighet därmed erlagga Kapitalbelopp och (i förekommande fall) ränta.

Stockholm den [ ]

TRELLEBORG TREASURY AB (publ)



## BORGENSFÖRBINDELSE

Trelleborg Treasury AB (publ) (org nr 556064-2646) ("Bolaget") har den 22 april 2010 träffat avtal ("Emissionsavtalet"), med Skandinaviska Enskilda Banken AB (publ) ("Ledarbanken"), Danske Bank A/S, Danmark, Sverige Filial, Nordea Bank AB (publ), AB SEK Securities, Skandinaviska Enskilda Banken AB (publ) och Svenska Handelsbanken AB (publ) (gemensamt kallade "Emissionsinstitutet", ettvar av dem "Emissionsinstitut") om uppläggande av ett svenskt Medium Term Note-program ("MTN-programmet") under vilket Bolaget avser att uppta lån på kapitalmarknaden genom att utge obligationer i svenska kronor ("SEK") eller i euro ("EUR") med en löptid om lägst ett år och högst femton år, s.k. Medium Term Notes ("MTN"), inom ramen för ett högsta sammanlagt vid var tid utestående nominellt belopp av SEK TRE MILJARDER (3.000.000.000) eller motvärdet därav i EUR ("Rambeloppet").

Utöver häri gjorda definitioner skall de definitioner som intagits i Emissionsavtalet och därtill fogade i Allmänna Villkor äga tillämpning i denna borgensförbindelse.

För varje MTN skall Allmänna Villkor gälla. Därjämte skall för varje MTN villkoren i den för MTN särskilt upprättade Slutliga Villkor gälla.

- 1 Borgensmannen har tagit del av och godkänt Emissionsavtalet och därtill fogade Allmänna Villkor.
- 2 För rätta fullgörandet av Bolagets samtliga förpliktelser enligt Emissionsavtalet och därtill fogade Allmänna Villkor och alla därunder upptagna Lån tecknar Trelleborg AB (publ) (org nr 556006-3421) ("Borgensmannen") härmed borgen såsom för egen skuld. Åtagandet gäller intill dess Bolaget slutligt fullgjort samtliga sina ifrågavarande förpliktelser och påverkas inte av att Bolaget kan ha överskridit Rambeloppet.
- 3 Borgensmannen förbinder sig att så länge Borgensförbindelsen är giltig inneha direkt eller indirekt samtliga (100 %) av de utestående aktierna i Bolaget.
- 4 Inträffar händelse av väsentlig betydelse för Borgensmannens utveckling eller förändras i väsentlig omfattning Borgensmannens ställning, resultatutveckling, likviditets- eller finansieringssituation, skall Borgensmannen omedelbart genom Ledarbanken informera Emissionsinstitutet härom. Borgensmannen skall även vid anfordran tillhandahålla sådan annan information om Borgensmannen, som Emissionsinstitutet under avtalstiden och därefter så länge någon MTN är utelöpande, skäligen kan komma att begära. Borgensmannen skall dock endast vara skyldig att lämna information och underrättelse enligt denna punkt 4 i den mån så kan ske utan att Borgensmannen överträder regler utfärdade av eller intagna i kontrakt med reglerad marknadsplats där Borgensmannens, Bolagets eller Koncernbolags aktier eller skuldförbindelser är noterade eller annars strider mot tillämplig lag eller myndighetsföreskrift.
- 5 Det åligger Borgensmannen att utan dröjsmål underrätta Emissionsinstitutet i fall en omständighet av det slag som anges i punkt 10 i Allmänna Villkor skulle inträffa.
- 6 Borgensmannen åtar sig, så länge någon MTN utestår, att

- a) inte själv ställa säkerhet eller låta annan ställa säkerhet – vare sig i form av ansvarsförbindelse eller eljest – för annat marknadslån som upptagits eller kan komma att upptagas av Borgensmannen;
- b) inte självt ställa säkerhet för marknadslån – i annan form än genom ansvarsförbindelse, vilken i sin tur inte får säkerställas – som upptagits eller kan komma att upptagas av annan än Borgensmannen; samt
- c) tillse att Koncernbolag vid egen upplåning efterlever bestämmelserna enligt a) och b) ovan, varvid på vederbörande Koncernbolag skall tillämpas det som gäller för Borgensmannen (dock med de undantagen att Bolaget, Borgensmannen eller Koncernbolag får ställa ansvarsförbindelse för annat Koncernbolag vilken i sin tur inte får säkerställas);

såvida inte minst likvärdig säkerhet samtidigt ställs för betalningen av utestående MTN.

Med marknadslån avses ovan lån mot utgivande av certifikat, obligationer eller andra värdepapper (inklusive lån under MTN- eller annat marknadslåneprogram), som säljs, förmedlas eller placeras i organiserad form och vilka är eller kan bli föremål för handel på reglerad marknadsplats.

Borgensmannen åtar sig vidare att, så länge någon MTN utestår, inte avyttra eller på annat sätt avhända sig anläggningstillgång av väsentlig betydelse för Koncernen om det enligt Emissionsinstitutens skäligen bedömning kan inverka negativt på Fordringshavarnas intressen i väsentligt hänseende.

Borgensmannen åtar sig även att inte väsentligt förändra karaktären av Koncernens verksamhet.

Emissionsinstitutet har rätt att medge att Borgensmannens åtaganden enligt denna punkt 6 helt eller delvis skall upphöra om enligt Emissionsinstitutens skäligen bedömning betryggande säkerhet ställs för betalning av MTN eller att sådan säkerhet godkänns vid Fordringshavarmöte.

Borgensmannen skall på begäran tillställa Emissionsinstitutet delårsrapporter och årsredovisningar avseende Borgensmannen så snart dessa blivit tillgängliga.

Borgensmannen försäkrar härmed att utfärdandet av denna borgensförbindelse inte står i strid med lag, bolagsordning, avtal, föreskrift eller andra regler som är bindande för Borgensmannen.

- 7 Meddelanden till Borgensmannen rörande denna borgensförbindelse skall skickas till Borgensmannen under adress

Trelleborg AB  
Johan Kocksgatan 10  
Box 153  
231 22 Trelleborg  
Telefon: 0410-670 00  
Telefax: 0410-427 63  
Att. CFO

- 8 Ifråga om på Emissionsinstitutens ankommande åtgärder gäller att

Emissionsinstituterna i förhållande till Borgensmannen inte är ansvariga i vidare mån än som följer av punkt 16 i Allmänna Villkor.

---

Trelleborg den 22 april 2010

TRELLEBORG AB (publ)

## **INFORMATION OM EMITTENTEN TRELLEBORG TREASURY AB (publ)**

### **Historik och utveckling**

1987 skapades en egen resultatenhet inom Trelleborg AB med ansvarar för likviditetshantering, ränte- och valutariskhantering samt finansiering av Borgensmannens dotterbolag. Trelleborg Finance BV med säte i Bryssel bildades 1988 för att driva internbankverksamheten. Internbankverksamheten flyttades från Bryssel och centraliserades till Trelleborg AB, Treasury, i Stockholm 1997. Verksamheten bolagiserades 2005 (i ett bolag bildat 5 januari 1957) under firma Trelleborg Treasury AB (publ).

### **Firma och handelsbeteckning**

Trelleborg Treasury AB (publ) (org.nr.556064-2646) är ett publikt aktiebolag med säte i Stockholm, Sverige, och med adress Jakobsbergsgatan 22, Box 7365, SE-103 90 Stockholm, Sverige, tel. växel: 08-4403500. Bolaget bedriver sin verksamhet enligt svenska aktiebolagslagen (2005:551).

### **Aktiekapital och större aktieägare**

Bolaget är ett direkt helägt dotterbolag till Borgensmannen.

Bolagets aktiekapital uppgår till 500.000 SEK uppdelat på 5.000 aktier med kvotvärde om 100 SEK per aktie.

### **Sammanfattande beskrivning av verksamheten**

Koncernens finansverksamhet är centraliserad till Bolaget som fungerar både som rörelsedrivande enhet och som ett stabsserviceorgan. Bolaget ansvarar för extern finansiering, finansiell riskhantering, övriga finansrelaterade frågor och är internbank för Koncernens bolag avseende finansiering samt ränte- och valutatransaktioner.

Bolaget följer Koncernens finanspolicy, vilken anger riktlinjer för hur hanteringen av de finansiella riskerna skall ske samt anger finansverksamhetens syfte, organisation och ansvarsfördelning. Finanspolicyen är föremål för löpande översyn, dock minst en gång per år.

### **Huvudsakliga marknader**

Bolaget verkar mot de marknader där Koncernen bedriver verksamhet. Primära marknader är Europa, Nord- och Sydamerika samt Asien. För en närmre beskrivning av Koncernens marknader se sidan 54 i detta Grundprospekt.

### **Organisationsstruktur**

Bolaget är ett direkt helägt dotterbolag till Borgensmannen och omfattar organisatoriskt Koncernstab Finans, se sidan 55 i detta Grundprospekt för Koncernens organisationsstruktur.

Bolaget i dess roll som internbank för Koncernen, är beroende av prestationen av övriga bolag i Koncernen till vilka Bolaget tillhandahåller finansiering.

## Investeringar

Inga viktiga investeringar har gjorts av Bolaget sedan årsredovisningen för räkenskapsåret 2009 offentliggjordes och är inte heller planerade.

## Sammanfattning av finansiell information

Nedanstående tabeller visar viss utvald finansiell information i sammandrag som, utan väsentliga ändringar, hämtats från Bolagets reviderade årsredovisningar för de år som slutar den 31 december 2008 och 2009.

Räkenskaperna avseende Bolaget för de två senaste räkenskapsåren är införlivade i Grundprospektet via hänvisning. Samtliga rapporter finns att tillgå på Bolagets kontor med adress Jakobsbergsgatan 22, 111 44 Stockholm.

Bolagets årsredovisningar för 2008 och 2009 har reviderats av PricewaterhouseCoopers AB, med auktoriserande revisorn Olov Karlsson som huvudansvarig revisor. Revisionsberättelserna för 2008 och 2009 finns intagna i årsredovisningen för respektive år. Revisionsberättelserna följer standardutformningen och innehåller inga anmärkningar.

Bolagets finansiella rapporter har upprättats enligt Årsredovisningslagen ("ÅRL") och Rådet för finansiell rapporterings rekommendation RFR 2.2 "Redovisning för juridiska personer", vilket innebär att Bolaget tillämpar de International Financial Reporting Standards (IFRS) som har godkänts av EU när detta är möjligt inom ramen för ÅRL. Årsredovisningshandlingarna har reviderats i enlighet med i Sverige gällande god revisionssed av Bolagets revisorer.

Utöver revisionen av årsredovisningarna för 2008 och 2009 som den nedanstående historiska finansiella informationen utgör en del av, har Bolagets revisor inte granskat några andra delar av detta Grundprospekt.

### Resultaträkning

TSEK	2009	2008
Ränteintäkter	834 901	1 953 632
Räntekostnader	-428 392	-833 274
Finansiella instrument värderade till verkligt värde	30 213	-97 399
Räntenetto	436 722	1 022 959
Nettoresultat av övriga finansiella transaktioner	481 278	-1 222 559
Bruttoresultat	918 000	-199 600
Administrationskostnader	-2 008	-1 882
Rörelseresultat	915 992	-201 482
Skatt på årets resultat	-242 152	51 870
Årets resultat	673 840	-149 612

<i>Balansräkning</i> TSEK	31 Dec 2009	31 Dec 2008
TILLGÅNGAR		
ANLÄGGNINGSTILLGÅNGAR		
<i>Finansiella anläggningstillgångar</i>		
Fordringar hos koncernbolag	487 064	450 590
Uppskjuten skattefordran	52 306	52 990
Summa anläggningstillgångar	539 370	503 580
OMSÄTTNINGSTILLGÅNGAR		
Finansiella fordringar hos koncernbolag	33 424 691	37 587 749
Derivatinstrument	88 730	393 639
Övriga kortfristiga fordringar	1 973	316
Likvida medel	6 813	95 755
Summa omsättningstillgångar	33 522 207	38 077 459
Summa tillgångar	34 061 577	38 581 039
EGET KAPITAL OCH SKULDER		
EGET KAPITAL		
Aktiekapital	500	500
Reservfond	63	63
Bundet eget kapital	563	563
Balanserad vinst eller förlust	14 181 404	15 004 184
Årets resultat	673 840	-149 612
Fritt eget kapital	14 855 244	14 854 572
Summa eget kapital	14 855 807	14 855 135
LÅNGFRISTIGA SKULDER		
Externa långfristiga räntebärande skulder	6 446 208	10 778 370
Derivatinstrument	50 696	88 760
Summa långfristiga skulder	6 496 904	10 867 130
KORTFRISTIGA SKULDER		
Finansiella skulder till koncernbolag	10 206 470	9 807 269
Externa kortfristiga räntebärande skulder	2 210 139	2 371 992
Derivatinstrument	277 346	573 502
Upplupna kostnader och förutbetalda intäkter	14 911	106 011
Summa kortfristiga skulder	12 708 866	12 858 774
Summa eget kapital och skulder	34 061 577	38 581 039
Ställda säkerheter	Inga	Inga
Ansvarsförbindelser	260 693	Inga

Kassaflödesanalys  
TSEK

	2009	2008
DEN LÖPANDE VERKSAMHETEN		
Resultat före skatt	915 992	-201 482
Betald skatt	-896	-522
Kassaflöde från den löpande verksamheten före förändringar av rörelsekapital	915 096	-202 004
KASSAFLÖDE FRÅN FÖRÄNDRINGAR I RÖRELSEKAPITAL		
Förändring av utlåning till koncernbolag	4 126 584	-2 795 442
Förändring av rörelsefordringar	303 252	-187 903
Förändring av rörelseskulder	-425 320	400 554
Kassaflöde från den löpande verksamheten	4 919 612	-2 784 795
FINANSIERINGSVERKSAMHETEN		
Lämnade koncernbidrag	-913 390	-
Upptagna lån	-4 095 164	2 846 754
Kassaflöde från finansieringsverksamheten	-5 008 554	2 846 754
ÅRETS KASSAFLÖDE	-88 942	61 959
LIKVIDA MEDEL VID ÅRETS BÖRJAN	95 755	33 796
LIKVIDA MEDEL VID ÅRETS SLUT	6 813	95 755
TILLÄGGSUPPLYSNINGAR		
Erhållen ränta	855 081	1 967 645
Erlagd ränta	-588 932	-643 363
	266 149	1 324 282

Finansiell information Delår

**Resultaträkning**

<i>Belopp i TSEK</i>	<i>Jan-Jun 2010</i>	<i>Jan-Jun 2009</i>
Ränteintäkter	319,522	488,493
Räntekostnader	-128,632	-266,567
Finansiella instrument värderade till verkligt värde	-20,126	4,981
Räntenetto	170,764	226,907
Nettoreultat av övriga finansiella transaktioner	303,271	782
Bruttoresultat	474,035	227,689
Administrationskostnader	-176	-1,827
Rörelseresultat	473,859	225,862
Skatt på årets resultat	-124,994	-59,764
Årets resultat	348,865	166,098

Ovanstående finansiell information är inte granskad av Bolagets revisorer

## Information om tendenser

Inga väsentliga negativa förändringar har ägt rum i Bolagets framtidsutsikter sedan årsredovisningen för räkenskapsåret 2009 offentliggjordes.

Det finns inga övriga kända tendenser, osäkerhetsfaktorer, potentiella fordringar eller andra krav, åtaganden eller händelser som kan förväntas ha en väsentlig inverkan på Bolagets affärsutsikter under innevarande räkenskapsår 2010.

## Väsentliga förändringar

Det har inte skett någon väsentlig förändring av Bolagets finansiella ställning eller ställning på marknaden sedan årsredovisningen för räkenskapsåret 2009 offentliggjordes.

## Förvaltnings-, lednings- och kontrollorgan

### *Verkställande ledning*

Verkställande ledningens adress är Jakobsbergsgatan 22, 111 44 Stockholm. Den verkställande ledningen består av:

Christian Kammann. *Verkställande direktör sedan 2008.*

### *Styrelseledamöter*

Styrelsens kontorsadress är Jakobsbergsgatan 22, 111 44 Stockholm. Styrelsen består av följande ledamöter valda vid årsstämman den 12 april 2010:

Bo Jacobsson. *Styrelseordförande. Ekonomi- och finansdirektör (CFO) samt vice VD Trelleborg AB (publ).*

Christian Kammann. *Styrelseledamot och VD. Senior Vice President Treasury Trelleborg AB (publ).*

Jan Brandt. *Styrelseledamot. Vice President Group Finance Trelleborg AB (publ).*

Annika Knutsson. *Styrelseledamot. Financial Director Trelleborg Treasury AB (publ).*

Inga av de personer som beskrivs i avsnitten Verkställande ledning samt Styrelseledamöter ovan har, såvitt Bolaget känner till, någon befintlig eller potentiell intressekonflikt vad gäller hans/hennes åtaganden gentemot Bolaget och hans/hennes privata intressen och/eller andra åtaganden.

## Styrelsens arbetsformer

Bolagsstyrning i Bolaget utgår från svensk lagstiftning, främst den svenska aktiebolagslagen, bolagsordningen och den arbetsordning som styrelsens fastställt för sitt arbete. Bolaget tillämpar inte svensk kod för bolagsstyrning på grund av att Bolagets aktier inte är upptagna till handel på reglerad marknad och uppfyller heller inte kodens krav för ägarspridning. Bolaget är ett helägt dotterbolag till Borgensmannen som i sin tur tillämpar Svensk kod för bolagsstyrning.

Bolagets styrelse skall enligt bolagsordningen bestå av 3 till 10 ledamöter valda av årsstämman årligen för tiden intill slutet av nästa årsstämma. Bolagsordningen tillåter val av suppleanter men för närvarande finns inga suppleanter valda av stämman. Det finns inga särskild utskott för



revisions – och ersättningsfrågor. Styrelsen skall sammanträda när ordföranden bedömer att så erfordras, dock minst vid två tillfällen per år. Om styrelseledamot eller verkställande direktören påkallar att styrelsen skall sammankallas skall sådan begäran efterkommas.

Styrelsen har fastställt en skriftlig arbetsordning för sitt arbete. Arbetsordningen omfattar även instruktioner till verkställande direktören. Styrelsens ansvar omfattar bland annat att övervaka verkställande direktörens arbete genom löpande uppföljning av verksamheten under året, att organisation, ledning och riktlinjer för förvaltning av Bolagets angelägenheter är ändamålsenliga och att det finns en tillfredsställande intern kontroll.

## **Revision**

Något särskilt revisionsutskott finns inte.

### *Lagstadgade revisorer*

Den 12 april 2010 beslutade Bolagets årsstämma att, till och med utgången av den ordinarie årsstämman 2011, till revisorer välja PricewaterhouseCoopers AB. Eric Salander, auktoriserad revisor och medlem av FAR SRS, är huvudansvarig revisor för Bolaget. Bolaget har för åren, 2008 och 2009 reviderats av PricewaterhouseCoopers AB. Huvudansvarig revisor var Olov Karlsson, auktoriserad revisor, medlem av FAR SRS.

### *Adresser till revisorer*

PricewaterhouseCoopers AB  
Torsgatan 14  
113 97 Stockholm

Bolagets finansiella rapporter har upprättats enligt ÅRL och Rådet för finansiell rapporterings rekommendation RFR 2.2 "Redovisning för juridiska personer", vilket innebär att Bolaget tillämpar de International Financial Reporting Standards (IFRS) som har godkänts av EU när detta är möjligt inom ramen för ÅRL. Årsredovisningshandlingarna har reviderats i enlighet med i Sverige gällande god redovisningssed av Bolagets revisorer och revisionsberättelserna har lämnats utan anmärkning. Bolagets revisorer har inga väsentliga intressen i Bolaget.

## **Bolagets mål och syfte**

I enlighet med Bolagets bolagsordning § 3 skall Bolaget, utan att vara finansbolag enligt lag (2004:297) om bank- och finansieringsrörelse, bedriva in- och utlåningsverksamhet till dotterbolag och därmed förenlig verksamhet.

## **Rättsliga förfaranden och skiljeförfaranden**

Bolaget har inte under de senaste tolv månaderna varit part i några rättsliga förfaranden eller förlikningsförfaranden (inklusive ännu inte avgjorda ärenden och ärenden som Bolaget är medveten om kan uppkomma) som nyligen haft eller skulle kunna få betydande effekter på Bolagets eller Koncernens finansiella ställning eller lönsamhet.

## **Väsentliga avtal**

Bolaget har inga avtal av större betydelse som inte ingår i den löpande affärsverksamheten och som kan leda till att Bolaget tilldelas en rättighet eller åläggs en skyldighet som väsentligt kan

påverka Bolagets förmåga att uppfylla sina förpliktelser gentemot innehavarna av de värdepapper som emitteras.

### **Jurisdiktion**

Bolaget bedriver sin verksamhet under svensk lagstiftning. Om Bolaget agerar utanför Sveriges gränser styrs den aktuella handlingen och Bolagets verksamhet även av de lagar och riktlinjer som råder i det aktuella landet.

## HANDLINGAR INFÖRLIVADE GENOM HÄNVISNING AVSEENDE BOLAGET

I detta Grundprospekt förekommer hänvisningar till Bolagets årsredovisningar avseende år 2008 och år 2009. Nedanstående hänvisningar refererar till informationen om Bolaget, vilket tidigare offentliggjorts, granskats av revisorer och inlämnats till Finansinspektionen. Informationen utgör, i sin helhet, en del av detta Grundprospekt.

### Årsredovisning 2008

	Sida
Resultaträkning	3
Balansräkning	4
Kassaflödesanalys	7
Finansieringsanalys	7
Noter med redovisningsprinciper och bokslutskommentarer	8-18
Revisionsberättelse	onummerad sida

### Årsredovisning 2009

	Sida
Resultaträkning	3
Balansräkning	4
Kassaflödesanalys	5
Finansieringsanalys	5
Noter med redovisningsprinciper och bokslutskommentarer	6-17
Revisionsberättelse	onummerad sida

## **HANDLINGAR AVSEENDE BOLAGET SOM HÅLLS TILLGÄNGLIGA FÖR INSPEKTION**

Kopior av följande handlingar kommer att finnas tillgängliga hos Trelleborg Treasury AB (publ) under hela prospektets löptid, Jakobsbergsgatan 22, 111 44 Stockholm, på vardagar under Bolagets ordinarie kontorstid.

- Bolagsordning för Trelleborg Treasury AB (publ).
- Trelleborg Treasury AB:s (publ) reviderade årsredovisning och revisionsberättelse för räkenskapsåren 2008 och 2009.
- Detta Grundprospekt.
- Beslut från Finansinspektionen att godkänna detta Grundprospekt.

Handlingarna finns tillgängliga för inspektion och kan beställas från Bolaget i pappersformat under hela prospektets giltighetstid.

## INFORMATION OM BORGESMANNEN TRELLEBORG AB (publ)

### Historik och utveckling

- 1905: Trelleborgs Gummifabriks AB ("Trelleborgs Gummifabrik") bildas av Henry Dunker. Företaget växer snabbt till Skandinavien ledande gummiföretag med cykel- och bildäck, industrigummivaror och kappor som främsta produkter.
- 1950: Internationaliseringen startar.
- 1962: Henry Dunker avlider, 92 år gammal, och lämnar hela sin förmögenhet till ett antal stiftelser och fonder, som fortfarande kontrollerar röstmajoriteten i Trelleborg AB.
- 1964: Trelleborgs Gummifabrik listas på Stockholmsbörsen.
- 1975: Tillverkningen av personbils- och lastbilsdäck läggs ner. Bakom ligger den kostsamma övergången till radialdäck, en stor överproduktion i hela världen samt prispress.
- 1977: Namnet Trelleborgs Gummifabrik förkortas till Trelleborg AB.
- 1986/87: Förvärv av Boliden AB, inklusive Ahlsell AB.
- 1995: Avyttring av återstående aktieinnehaven i Munksjö och Falconbridge och återstoden koncentreras till ett antal kärnområden.
- 1997: Avyttring av majoriteten i Boliden AB genom notering på börsen i Toronto.
- 1998: Förvärv av Pirelli Agri som ingår i det nuvarande affärsområdet Trelleborg Wheel Systems.
- 2000: Förvärv av brittiska Invensys antivibrationsverksamhet som ingår i affärsområdet Trelleborg Automotive.
- 2000: Ny strategisk inriktning – Koncernen organiseras tre sektorer: Industri, Handel och Övrigt. Huvuddelen av sektor Övrigt och 51 procent av Handelssektorn avyttras. Verksamheten koncentreras till Industrisektorn som expanderar genom företagsförvärv. Vid utgången av år 2000 omsätter Koncernen 13,7 miljarder SEK och har 12.400 anställda.
- 2001: Förvärv av den engelska koncernen Laird Group Plc:s fordonskomponentverksamhet som ingår i affärsområdet Trelleborg Automotive.
- 2003: Förvärv av Smiths Group Plc:s verksamhet inom polymerbaserade precisionstätningar som bildar affärsområdet Trelleborg Sealing Solutions.
- 2005: Trelleborg fyller 100 år. Den resterande delen av Handelssektorn har avvecklats.
- 2006: Förvärv av CRP och Reeves som ingår i affärsområde Trelleborg Engineered Systems.
- 2009: Nyemission 2:1 med kurs SEK 12 och totalvolym SEK 2,2 miljarder.
- 2010: Avyttring av affärsenheten Fluid Solutions.

## Firma och handelsbeteckning

Borgensmannens firma är Trelleborg AB (publ). Bolaget är ett publikt aktiebolag, som grundades 24 augusti 1905 och har organisationsnummer 556006-3421. Bolaget bedriver sin verksamhet enligt svenska aktiebolagslagen (2005:551). Bolaget har sitt säte i Trelleborg, Sverige. Bolagets adress är:

Trelleborg AB  
SE- 231 22 Trelleborg  
Sverige  
Tel: 0410-670 00  
Fax: 0410-427 63  
info@trelleborg.com  
www.trelleborg.com

## Aktiekapital och större aktieägare

Borgensmannens aktiekapital uppgår till 2 620 360 569 SEK uppdelat på 271 071 783 aktier, uppdelat på 28 500 000 aktier av serie A med röstvärde 10 samt 242 571 783 aktier av serie B med röstvärde 1. Vid utgången av augusti 2010 var de tio största aktieägarna i Borgensmannen:

### Större aktieägare

	Antal aktier av serie A	Antal aktier av serie B	Totals antal aktier	Procent av aktiekapital	Procent av röster
Dunkerintressen	28 500 000	6 479 322	34 979 322	12,9	55,2
Didner & Gerge fonder	–	22 212 140	22 212 140	8,2	4,2
Alecta	–	14 000 000	14 000 000	5,2	2,7
AFA Försäkring	–	11 758 448	11 758 448	4,3	2,2
Swedbank Robur fonder	–	8 069 564	8 069 564	3,0	1,5
DFA fonder (USA)	–	7 911 219	7 911 219	2,9	1,5
AMF Försäkring & Fonder	–	5 492 579	5 492 579	2,0	1,0
Unionen	–	5 039 823	5 039 823	1,9	1,0
Nordea fonder	–	4 870 357	4 870 357	1,8	0,9
SHB fonder	–	4 796 208	4 796 208	1,8	0,9
Summa 10 största aktieägare	28 500 000	90 629 660	119 129 660	44	71,1
Övriga	–	151 942 123	151 942 123	56	28,9
Totalt	28 500 000	242 571 783	271 071 783	100,0	100,0

Såvitt Borgensmannen känner till, föreligger inte några aktieägaravtal eller andra överenskommelser mellan Borgensmannens aktieägare som syftar till gemensamt inflytande över Borgensmannen. Såvitt Borgensmannen känner till finns inte heller några överenskommelser eller motsvarande som kan komma att leda till att kontrollen över Borgensmannen förändras.

## Verksamhetsbeskrivning

Trelleborg AB är en global industrikoncern vars position baseras på avancerad polymerteknologi och djupt applikationskunnande. Koncernen utvecklar högpresterande lösningar som tätar, dämpar och skyddar i krävande industriella miljöer. Omsättningen år 2009 var ca 27 miljarder SEK och antalet anställda ca 21 000 i 43 länder. Koncernen består av fyra affärsområden:

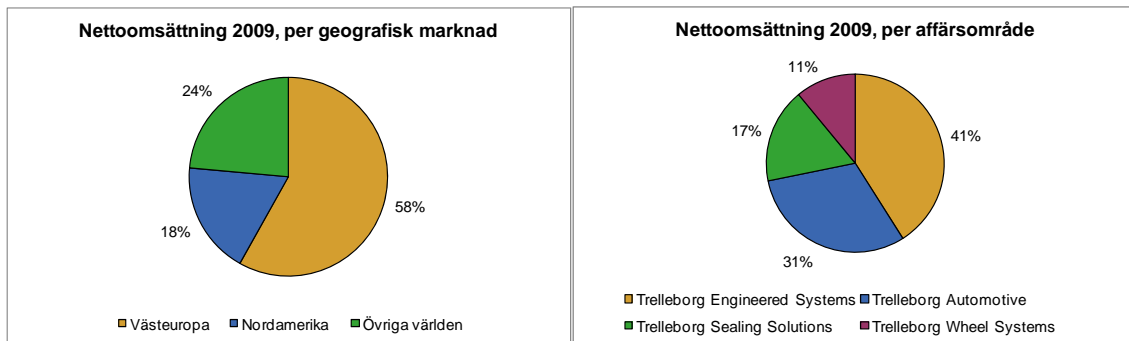
Trelleborg Engineered Systems, Trelleborg Automotive, Trelleborg Sealing Solutions och Trelleborg Wheel Systems.

*Trelleborg Engineered Systems* – Ingenjörslösningar inriktade på tätning, skydd och säkerhet för investeringar, processer och personer i krävande miljöer.

*Trelleborg Automotive* – Polymerbaserade komponenter och system för ljud- och vibrationsdämpning till personbilar samt lätta och tunga lastbilar.

*Trelleborg Sealing Solutions* – Precisionstätningar för industri-, flyg- och fordonsmarknaderna.

*Trelleborg Wheel Systems* – Däck och kompletta hjulsystem för lantbruks- och skogsmaskiner, truckar samt andra transportfordon för materialhantering.



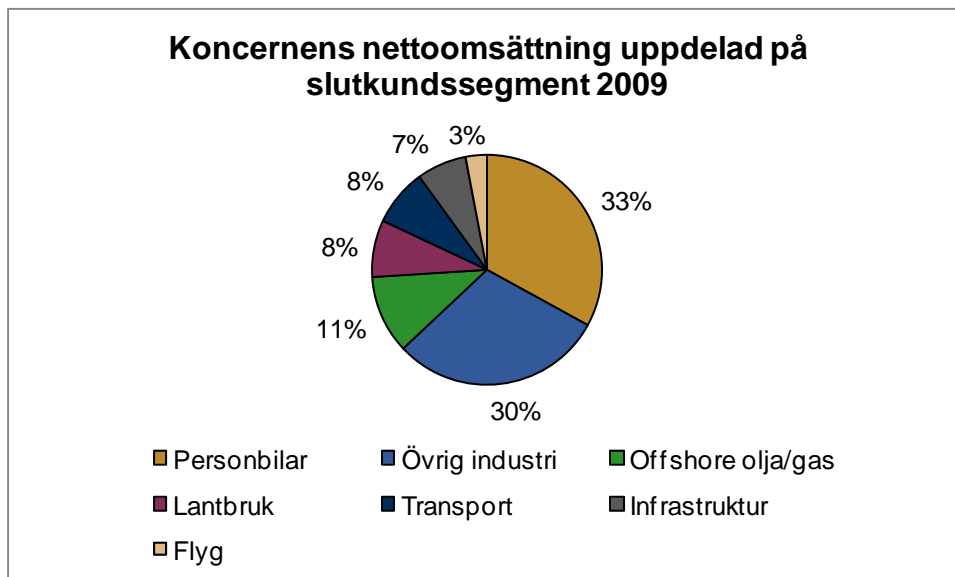
Koncernen är verksam i 43 länder, har marknadskontor i 35 länder, produktion i 28 länder samt utvecklingsenheter i 18 länder.

Den största geografiska marknaden är i dagsläget Västeuropa. Under 2009 gick 58 procent av Koncernens försäljning till denna geografiska marknad. 18 procent av försäljningen gick till Nordamerika och 24 procent till övriga världen.

Geografiskt expanderar Koncernen på marknaderna i Asien, Latinamerika samt Central- och Östeuropa genom utökad närvaro och utveckling av marknaderna genom egen produkt- och systemutveckling samt produktionsnärvaro.

## Koncernens marknader

Industrigummi används för en mängd olika applikationer och produkter som riktas till ett stort antal kundgrupper inom många olika segment. Koncernens slutkunder befinner sig därför inom ett flertal industriområden. En tredjedel av försäljningen under 2009 var till personbilsindustrin, ca en tredjedel fördelade sig inom områdena lantbruk, offshore olja/gas, infrastruktur, transport och flyg och ca en tredjedel gick till övrig industri.

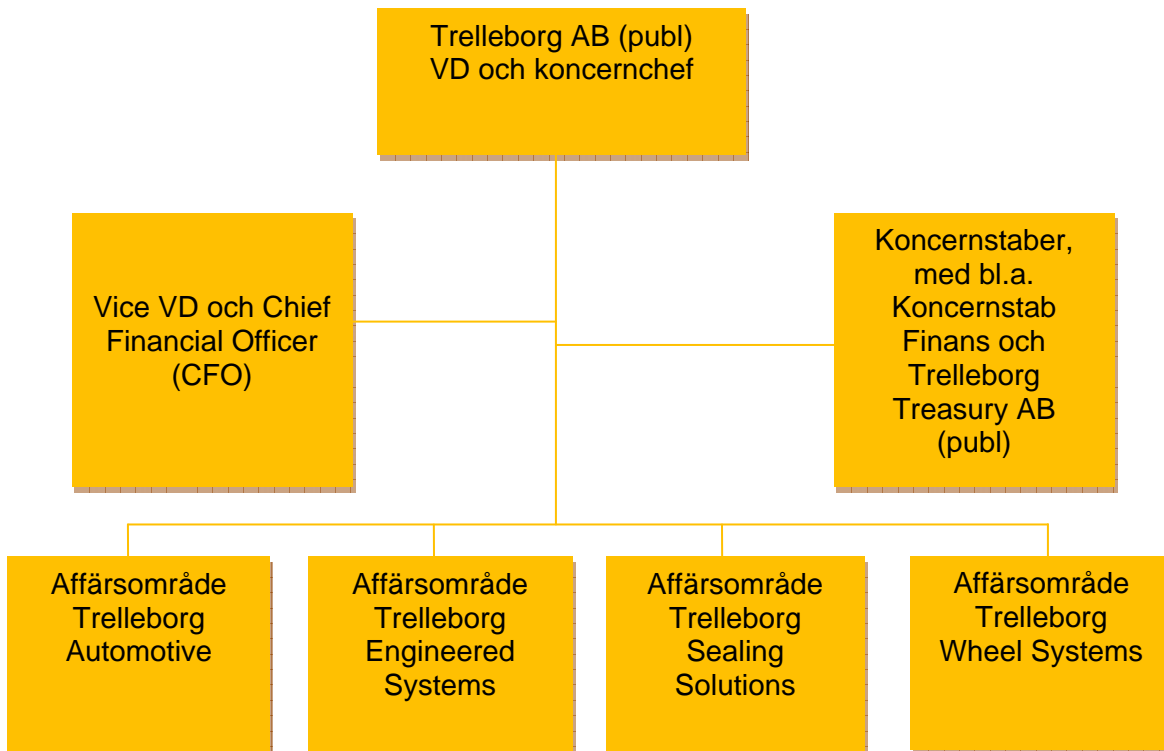




## Organisationsstruktur

Borgensmannen är moderbolag i Koncernen. Borgensmannen är holdingbolag till de andra bolagen i Koncernen, direkt eller indirekt, och dess tillgångar består huvudsakligen av aktier i dotterbolagen. Borgensmannen bedriver ingen egen operativ verksamhet och är följaktligen beroende av bolagen i Koncernen och dess intäkter.

Koncernens verksamhet är organiserad i fyra affärsområden; Trelleborg Engineered Systems, Trelleborg Automotive, Trelleborg Sealing Solutions och Trelleborg Wheel Systems. Dessa omfattar 20 affärsenheter bestående av ca 40 produktområden. Verkställande direktör tillika koncernchef leder koncernledningens arbete och fattar beslut i samråd med övriga i ledningen, som består av affärsområdeschefer och chefer för stabsfunktioner. Vid utgången av augusti månad 2010 bestod koncernledningen av 11 personer.



## Investeringar

Tabellen nedan sammanfattar de förvärv som Koncernen har genomfört under åren 2006-2010.

### Förvärv 2006-2010

Slutfört datum	Företag	Land	Produktområde	Omsättning helåret före förvärv (MSEK)	Antal Anställda
2010, Jan – oktobe					
	Inga väsentliga förvärv har gjorts				
2009					
	Inga väsentliga förvärv har gjorts				
2008					
18-dec	Shanghai Reeves	Kina	Tryckdukar för grafisk industri	60	100
11-nov	Enhet för ytbehandling av stål från Ruukki	Sverige	Bromsshims	-	35
16-jul	PressoNova	Sverige	Bromsshims	35	30
03-jun	MacDermid Offset Printing Blankets	USA	Tryckdukar för grafisk industri	540	400
16-maj	Officine Meccaniche GNL	Italien	Mekaniska glidringstätningar	90	60
13-maj	NPC	USA	Rörtätningar	110	100
10-apr	Trelleborg Sealing Solutions India	Indien	Tätningar	80	120
26-mar	Hetag Takdækning	Danmark	Takentreprenader	300	125
2007					
15-nov	Sealing Solutions	USA	Precisionstätningar	100	40
29-okt	Solid Service Group	Australien	Specialdäck	65	40
12-jul	AFM	USA	Precisionstätningar	85	45
01-jun	Hydro-Components Research & Dev.	USA	Precisionstätningar	50	80
01-mar	Gummiteknik GTM	Sverige	Avancerade gummikomponenter	35	30
04-jan	Epros och Epros International	Tyskland och UK	Eftermarknaden för rörsystem	90	30
2006					
06-nov	Hunter Diving	UK	Skyddsprodukter	10	-
06-nov	Hetag Tagmaterialer	Danmark	Bygg/takmaterial	100	20
31-okt	Reeves Brothers.	USA/Italien/ Kina	Industri/offsettryckdukar	1 400	1 000
15-aug	Mehren Rubber	Norge	Offshore	65	30
02-aug	Kawneer Rubber and Plastics	USA	Bygg/industriprofiler	90	40
31-jul	UAB Trella	Litauen	Skyddsprodukter	20	60
30-jun	Mar-Con	Finland	Polymera komponenter	120	90
31-mar	Harbour & Marine Engineering	Australien	Infrastruktur	80	50
06-feb	EPG	USA	Bygg/industriprofiler	170	140
20-jan	CRP Group	UK/USA	Offshore	1 000	500
03-jan	Elastomer	Tjeckien	Mixing	75	40

Borgensmannen genomför löpande för verksamheten erforderliga investeringar. Löpande investeringar finansieras normalt via kortfristiga låneprogram och kassaflöde.

## Sammanfattning av finansiell information

Nedanstående tabeller visar viss utvald finansiell information i sammandrag som, utan väsentliga ändringar, hämtats från Borgensmannens reviderade årsredovisning för det år som slutar den 31 december 2008 och 2009 samt från Borgensmannens delårsrapport för andra kvartalet 2009 och från delårsrapporten för andra kvartalet 2010. Delårsrapporten per den 30 juni 2010 är översiktligt granskad av revisor. Verksamheten inom Fluid Solutions (såld i juni 2010) redovisas som avvecklad verksamhet. Samtliga jämförelsetal är justerade i enlighet med detta.

Räkenskaperna för de två senaste räkenskapsåren, inklusive delårsrapporten för andra kvartalet 2010, är införlivade i prospektet via hänvisning. Samtliga rapporter finns att tillgå på Borgensmannens webbplats [www.trelleborg.com](http://www.trelleborg.com). Rapporterna finns även att beställa via informationsavdelningen på e-post: [info@trelleborg.com](mailto:info@trelleborg.com) eller telefon: 0410- 670 00.

Borgensmannens årsredovisningar för 2008 och 2009 har reviderats av PricewaterhouseCoopers AB med huvudansvarig auktoriserad revisor Göran Tidström och medpåskrivande auktoriserad revisor Olov Karlsson. Revisionsberättelserna för 2008 och 2009 finns intagna i årsredovisningen för respektive år. Revisionsberättelserna följer standardutformningen och innehåller inga anmärkningar.

Borgensmannens delårsrapport per den 30 juni 2010 är översiktligt granskad av PricewaterhouseCoopers. Granskningsberättelsen följer standardutformningen och innehåller inga anmärkningar.

Borgensmannens redovisning har från och med 2005 upprättats i enlighet med International Financial Reporting Standards (IFRS) samt tolkningsuttalanden från International Financial Reporting Interpretations Committee (IFRIC) som har godkänts av EU-kommissionen för tillämpning inom EU. Årsredovisningshandlingarna har reviderats i enlighet med i Sverige gällande god redovisningssed av Borgensmannens revisorer.

Utöver revisionen av de årsredovisningar som ingår i den historiska finansiella informationen har Borgensmannens revisor inte granskat några andra delar av detta Grundprospekt.

<i>Resultaträkningar (MSEK) för Koncernen</i>				
	Jan - jun 2010	Jan - jun 2009	2009	2008
<i>Kvarvarande verksamheter</i>				
<b>Nettoomsättning</b>	<b>14 104</b>	<b>13 058</b>	<b>25 677</b>	<b>29 545</b>
Kostnad för sålda varor	-10 264	-9 963	-19 314	-21 928
<b>Bruttoresultat</b>	<b>3 840</b>	<b>3 095</b>	<b>6 363</b>	<b>7 617</b>
Försäljningskostnader	-1 118	-1 209	-2 329	-2 413
Administrationskostnader	-1 233	-1 276	-2 462	-2 861
Forsknings- och utvecklingskostnader	-296	-292	-570	-546
Övriga rörelseintäkter/-kostnader	-40	-52	-171	-696
Andelar i intressebolags resultat	0	3	11	18
<b>Rörelseresultat</b>	<b>1 153</b>	<b>269</b>	<b>842</b>	<b>1 119</b>
Finansiella intäkter och kostnader	-119	-237	-392	-503
<b>Resultat före skatt</b>	<b>1 034</b>	<b>32</b>	<b>450</b>	<b>616</b>
Skatt	-295	179	85	-228
<b>Resultat efter skatt</b>	<b>739</b>	<b>211</b>	<b>535</b>	<b>388</b>
<i>Avvecklade verksamheter</i>				
Nettoomsättning	764	686	1 382	1 718
Rörelseresultat	-169	-64	-69	-745
Resultat före skatt	-169	-79	-81	-782
Resultat efter skatt	-173	-100	-116	-646
<i>Koncernen, totalt</i>				
<b>Nettoomsättning</b>	<b>14 868</b>	<b>13 744</b>	<b>27 059</b>	<b>31 263</b>
<b>Rörelseresultat</b>	<b>984</b>	<b>205</b>	<b>773</b>	<b>374</b>
<b>Resultat före skatt</b>	<b>865</b>	<b>-47</b>	<b>369</b>	<b>-166</b>
<b>Resultat efter skatt</b>	<b>566</b>	<b>111</b>	<b>419</b>	<b>-258</b>
- varav moderbolagets aktieägares andel	554	109	409	-267
- varav minoritetens andel	12	2	10	9

*Balansräkningar (MSEK) för Koncernen*

	30 Jun 2010	30 Jun 2009	31 Dec 2009	31 Dec 2008
<i>Tillgångar</i>				
Materiella anläggningstillgångar	6 012	7 090	6 603	7 137
Immateriella anläggningstillgångar	10 863	11 903	11 282	11 833
Finansiella anläggningstillgångar	1 478	1 761	1 620	1 586
<b>Summa anläggningstillgångar</b>	<b>18 353</b>	<b>20 754</b>	<b>19 505</b>	<b>20 556</b>
Varulager	3 572	4 030	3 425	4 775
Kundfordringar och andra rörelsefordringar	6 520	6 582	5 940	7 505
Kortfristiga räntebärande fordringar	203	119	78	178
Likvida medel	800	701	591	749
<b>Summa omsättningstillgångar</b>	<b>11 095</b>	<b>11 432</b>	<b>10 034</b>	<b>13 207</b>
<b>Summa tillgångar</b>	<b>29 448</b>	<b>32 186</b>	<b>29 539</b>	<b>33 763</b>
<i>Eget kapital och skulder</i>				
Eget kapital exklusive minoritetsandelar	12 363	12 562	12 267	10 153
Minoritetsandelar	119	85	94	85
<b>Summa eget kapital</b>	<b>12 482</b>	<b>12 647</b>	<b>12 361</b>	<b>10 238</b>
Långfristiga räntebärande skulder	6 003	8 760	6 516	10 834
Övriga långfristiga skulder	1 237	1 769	1 559	1 977
Kortfristiga räntebärande skulder Leverantörsskulder och andra rörelseskulder	3 077	2 114	2 529	2 805
6 649	6 896	6 574	7 909	
<b>Summa skulder</b>	<b>16 966</b>	<b>19 539</b>	<b>17 178</b>	<b>23 525</b>
<b>Summa eget kapital och skulder</b>	<b>29 448</b>	<b>32 186</b>	<b>29 539</b>	<b>33 763</b>

### Kassaflödesrapporter (MSEK) för Koncernen

	Jan - jun 2010	Jan - jun 2009	2009	2008
Operativt kassaflöde	832	1 399	3 220	1 734
Utnyttjande av strukturreserver	-204	-251	-532	-405
Utdelning betald till minoritetsägare	-1	-2	-2	-3
Finansiella poster	-247	-409	-520	-291
Skatter	-136	-60	-247	-393
<b>Fritt kassaflöde</b>	<b>244</b>	<b>677</b>	<b>1 919</b>	<b>642</b>
Förvärv	-9	-49	-63	-802
Avvecklade verksamheter	-73	-38	-176	-230
Utbetald utdelning till aktieägare	-136	-	-	-587
Nyemission	-	2 070	2 070	-
<b>Netto kassaflöde</b>	<b>26</b>	<b>2 660</b>	<b>3 750</b>	<b>-977</b>

### Nyckeltal för Koncernen (MSEK om inte annat anges)

	Jan - jun 2010	Jan - jun 2009	2009	2008
Eget kapital	12 482	12 647	12 361	10 238
Sysselsatt kapital, utgående balans	19 622	21 578	19 755	22 238
Nettoskuld	7 958	10 046	8 369	12 706
Balansomslutning	29 448	32 186	29 539	33 763
Soliditet, %	42	39	42	30
Skuldsättningsgrad, %	64	79	68	124
Kapitalomsättningshastighet, ggr	-	-	1,3	1,5
Investeringar i materiella anläggningstillgångar	262	426	754	1 367
Investeringar i immateriella anläggningstillgångar	19	37	72	159
Förvärv	9	49	63	802
Avkastning på eget kapital, % (rullande tolv månaders beräkning)	4,4	1,0	3,6	neg
Resultat per aktie, SEK	2,05	0,50	1,70	-1,35
Fritt kassaflöde	244	677	1 919	642
Fritt kassaflöde per aktie, SEK	-	-	7,95	3,25
Eget kapital per aktie, SEK	-	-	45,30	51,20
Eget kapital per aktie efter utspädning, SEK	-	-	45,30	51,20
Utdelning per aktie, SEK	-	-	0,50	-
Genomsnittligt antal aktier, miljoner	271,1	210,3	240,7	198,2
Medelantal anställda	-	-	20 073	24 347
- varav utlandet	-	-	18 342	22 104

*Kvarvarande verksamheter exklusive jämförelsestörande poster (MSEK om inte annat anges)*

	Jan - jun 2010	Jan - jun 2009	2009	2008
Rörelseresultat	1 230	374	1 196	1 983
Resultat per aktie, SEK	2,90	1,35	3,20	5,55
EBITDA, %	12,4	7,1	8,9	10,0
Rörelsemarginal (ROS), %	8,7	2,8	4,6	6,7

### Tendenser och väsentliga förändringar

Det har inte skett någon väsentlig förändring av Borgensmannens eller Koncernens finansiella ställning eller ställning på marknaden sedan delårsrapporten avseende perioden 1 januari – 30 juni 2010 offentliggjordes.

Inga väsentliga negativa förändringar har ägt rum i Borgensmannens framtidsutsikter sedan årsredovisningen för räkenskapsåret 2009 offentliggjordes. Det finns inga kända tendenser, osäkerhetsfaktorer, potentiella fordringar eller andra krav, åtaganden eller händelser som kan förväntas ha en väsentlig inverkan på Borgensmannens affärsutsikter under innevarande räkenskapsår 2010.

### Förvaltnings-, lednings- och kontrollorgan

#### *Verkställande ledning*

Verkställande ledningens adress är Trelleborg AB Box 153, Johan Kocksgatan 10, 231 22 Trelleborg. Den verkställande ledningen består av följande personer:

Peter Nilsson, född 1966. *Verkställande direktör och koncernchef, styrelseledamot.* Anställd sedan 1995 och i nuvarande befattning sedan 2005. Utbildning: Civilingenjör. Andra uppdrag: Styrelseledamot i Beijer Alma AB, Sydsvenska Handelskammaren och Trioplast Industrier AB.

Bo Jacobsson, född 1951. *Ekonomi- och finansdirektör samt vice verkställande direktör.* Verksam inom Koncernen 1975-1997. Ekonomi- och finansdirektör sedan 2002 samt vice verkställande direktör sedan 2005. Utbildning: Universitetsstudier i ekonomi.

Lennart Johansson, född 1960. *Affärsområdeschef Trelleborg Engineered Systems.* Anställd och i nuvarande befattning sedan 2005. Utbildning: Civilingenjör.

Roger Johansson, född 1965. *Affärsområdeschef Trelleborg Automotive.* Anställd och i nuvarande befattning sedan 2007. Utbildning: Civilekonom.

Claus Barsøe, född 1949. *Affärsområdeschef Trelleborg Sealing Solutions.* Anställd och i nuvarande befattning sedan 2003. Utbildning: Civilekonom.

Maurizio Vischi, född 1955. *Affärsområdeschef Trelleborg Wheel Systems.* Anställd sedan 1999 och i nuvarande befattning sedan 2001. Utbildning: MBA.

Peter Svenburg, född 1949. *Chef koncernstab IT.* Anställd och i nuvarande befattning sedan 2006. Utbildning: Jur. kand.

Claes Jörwall, född 1953. *Chef koncernstab Skatter och koncernstruktur.* Anställd och i nuvarande befattning sedan 1988. Utbildning: Civilekonom.

Ulf Gradén, född 1954. *Chef koncernstab Juridik.* Anställd och i nuvarande befattning sedan 2001. Utbildning: Jur. kand. och Hovrättsfiskal.

Sören Andersson, född 1956. *Chef koncernstab Personal.* Anställd och i nuvarande befattning sedan 1998. Utbildning: Universitetsstudier i ekonomi, sociologi och pedagogik.

Viktoria Bergman, född 1965. *Chef koncernstab Kommunikation*. Anställd sedan 2002 och i nuvarande befattning sedan 2005. Utbildning: Studier i marknadsföring, kommunikation och PR.

### *Styrelseledamöter*

Styrelsens kontorsadress är Trelleborg AB Box 153, Johan Kocksgatan 10, 231 22 Trelleborg. Styrelsens består av följande ledamöter valda vid årsstämman den 20 april 2010:

Anders Narvinger, född 1948. *Styrelseledamot sedan 1999 och styrelsens ordförande sedan 2002*. Utbildning: Civilingenjör och civilekonom. Andra uppdrag: VD för Teknikföretagen. Styrelseordförande i Alfa Laval AB (publ), Coor Service Management AB. och i TeliaSonera AB (publ). Styrelseledamot i Volvo Car Corporation, JM AB (publ) samt Pernod Ricard SA. .

Peter Nilsson, född 1966. *Verkställande direktör och koncernchef, styrelseledamot sedan 2006*. Utbildning: Civilingenjör. Andra uppdrag: Styrelseledamot i Beijer Alma AB, Sydsvenska Handelskammaren och Trioplast Industrier AB.

Heléne Bergquist, född 1958. *Styrelseledamot sedan 2004*. Utbildning: Civilekonom. Andra uppdrag: Styrelseordförande i INVISIO HeadsetsCommunications AB (publ). Styrelseledamot i Renewable Energy Corporation ASA, TradeDoubler AB (publ), Tyréns AB, Nordic Growth Market NGM AB och TradeDoubler AB (publ) samt Swedish International Development Cooperation Agency (Sida).

Hans Biörck, född 1951. *Styrelseledamot sedan 2009*. Utbildning: Civilekonom. Andra uppdrag: Vice VD, Ekonomi- och finansdirektör i Skanska AB. Styrelseledamot i Dunkerska Stiftelserna och i Rådet för Finansiell Rapportering.

Nina Udnes Tronstad, född 1959. *Styrelseledamot sedan 2010*. Utbildning: Civilingenjör. Andra uppdrag: VD för Aker Verdal AS. Styrelseledamot i Eitzen Maritime Services ASA och Styrelseordförande i Aker Piping Technology AS.

Bo Risberg, född 1956. *Styrelseledamot sedan 2010*. Utbildning: MBA och civilingenjör. Andra uppdrag: VD och koncernchef för Hilti Corporation, Liechtenstein.

Claes Lindqvist, född 1950. *Styrelseledamot sedan 2004*. Utbildning: Civilekonom och civilingenjör. Andra uppdrag: VD i Henry Dunkers Förvaltnings AB. Verkställande ledamot i Henry och Gerda Dunkers stiftelse och Donationsfond Nr 2. Styrelseledamot, Dunkerska Stiftelserna, Novotek AB (publ), Svenska Handelsbanken södra regionen m fl..

Sören Mellstig, född 1951. *Styrelseledamot sedan 2008*. Utbildning: Civilekonom. Andra uppdrag: Styrelseordförande i Ferrosan AS och Textilia AB. Styrelseledamot i Dako A/S och Munters AB (publ). Ordförande i Totalförsvarets Forskningsinstitut (FOI)

Mikael Nilsson, född 1967. *Arbetstagarrepresentant sedan 2009, utsedd av det fackliga koncernrådet (LO)*. Utbildning: utbildning i arbetsrätt och personalpolitik. Andra uppdrag: Ordförande i Svenska koncernrådet (LO) och ordförande i Trelleborg European Work Council. Styrelseledamot i Avdelning 52 Hus AB

Alf Fredlund, född 1946. *Arbetstagarrepresentant sedan 2001, utsedd av det fackliga koncernrådet (PTK)*. Utbildning: Ingenjörsutbildning. Andra uppdrag: Ordförande i Unionen Trelleborg AB.

Karin Linsjö, född 1954. *Arbetstagarrepresentant sedan 2000, utsedd av det fackliga koncernrådet (LO)*. Utbildning: Verkstadsutbildning. Andra uppdrag: Styrelseledamot i Socialnämnden i Trelleborg.

Birgitta Håkansson, född 1950. *Arbetstagarrepresentant sedan 2008, utsedd av det fackliga koncernrådet (PTK)*. Utbildning: Sekreterareutbildning samt utbildning inom IT och ekonomi. Andra uppdrag: Vice ordförande i Unionen Trelleborg AB.

Inga av de personer som beskrivs i avsnitten Verkställande ledning samt Styrelseledamöter ovan har, såvitt Borgensmannen känner till, någon befintlig eller potentiell intressekonflikt vad gäller hans/hennes åtaganden gentemot Borgensmannen och hans/hennes privata intressen och/eller andra åtaganden.

### **Styrelsens arbetsformer och utskott**

Bolagsstyrning för Borgensmannen baseras på tillämplig lagstiftning, främst den svenska aktiebolagslagen, bolagsordningen, NASDAQ OMX Stockholms regelverk. ,Borgensmannen följer reglerna i Svensk kod för bolagsstyrning.

Borgensmannens styrelse skall enligt bolagsordningen bestå av tre till tio ledamöter valda av årsstämman årligen för tiden intill slutet av nästa årsstämma. Bolagsordningen tillåter val av suppleanter men för närvarande finns inga suppleanter valda av stämman. Enligt lag utser de anställda tre ledamöter och en suppleant till styrelsen. Koncernens CFO deltar vid styrelsemötena liksom Koncernens chefsjurist som är styrelsens sekreterare. Styrelsen har inom sig inrättat tre utskott, revisionsutskottet, finansutskottet och ersättningsutskottet.



Styrelsens ansvar omfattar att övervaka verkställande direktörens arbete genom löpande uppföljning av verksamheten under året, att organisation, ledning och riktlinjer för förvaltning av bolagets angelägenheter är ändamålsenliga och att det finns en tillfredsställande intern kontroll. Styrelsens ansvar omfattar vidare att fastställa strategier och mål, att fastställa interna styrinstrument, att besluta om större förvärv och avyttringar av verksamheter, att besluta om andra större investeringar, att besluta om placeringar och lån i enlighet med Koncernens finanspolicy, att avge finansiella rapporter samt att utvärdera den operativa ledningen och tillse efterträdarplanering. Styrelsen sammanträder vid minst sju tillfällen per år och därutöver när så erfordras.

Styrelsens ansvar för intern kontroll regleras i den svenska aktiebolagslagen, och i Svensk kod för bolagsstyrning som innehåller krav på årlig extern informationsgivning om hur den interna kontrollen avseende den finansiella rapporteringen är organiserad. Styrelsen har det övergripande ansvaret för den interna kontrollen avseende den finansiella rapporteringen. Styrelsen har fastställt en skriftlig arbetsordning som klargör styrelsens ansvar och som reglerar styrelsens och dess utskotts arbetsfördelning. Ansvaret för att upprätthålla en effektiv kontrollmiljö och det löpande arbetet med den interna kontrollen är delegerat till den verkställande direktören.

#### *Finansutskott*

Finansutskottet har som huvudsaklig uppgift att stödja och följa finansverksamheten, årligen utvärdera och föreslå förändringar i Koncernens finanspolicy, utvärdera och bereda ärenden som skall tas upp till beslut i styrelsen samt att efter varje sammanträde rapportera sitt arbete vid närmast efterföljande styrelsesammanträde. Finansutskottet består 2010 av styrelseledamöterna Heléne Bergquist som också är utskottets ordförande, Claes Lindqvist, Anders Narvinger och Sören Mellstig. Koncernens CFO, Bo Jacobsson, och koncernens chefsjurist tillika finansutskottets sekreterare, Ulf Gradén, deltar vid finansutskottets sammanträden. Vid behov deltar chefen för Koncernstab Finans.

#### *Ersättningsutskott*

Styrelsen fastställer principer för ersättning och anställningsvillkor för ledande befattningshavare vilka föreläggs årsstämman för beslut. Styrelsen beslutar i frågor avseende ersättnings och anställningsvillkor för verkställande direktören. Ersättningsutskottet har som huvudsaklig uppgift att besluta i frågor avseende ersättnings och anställningsvillkor för till verkställande direktören direktrapporterande befattningshavare. Utskottet rapporterar fortlöpande sitt arbete till styrelsen. Ersättningsutskottet består 2010 av styrelseledamöterna Anders Narvinger, som också är utskottets ordförande, och Claes Lindqvist. Koncernens personaldirektör, Sören Andersson, tillika ersättningsutskottets sekreterare, deltar vid ersättningsutskottets sammanträden.

#### *Revisionsutskott*

Revisionsutskottet sammanträder vanligen i samband med styrelsemötena och har som huvudsaklig uppgift att säkerställa att fastlagda principer för den finansiella rapporteringen och interna kontrollen efterlevs samt att ändamålsenliga relationer med bolagets revisor upprätthålls enligt "Instruktion för av styrelsen i Trelleborg AB inrättat revisionsutskott". Revisionsutskottet har också som uppgift att övervaka uppföljning och rapportering av frågor inom ramen för Corporate Responsibility. Resultatet av revisionsutskottets arbete i form av observationer, rekommendationer och förslag till beslut och åtgärder rapporteras fortlöpande till styrelsen. Revisionsutskottet består 2010 av styrelseledamöterna Heléne Bergquist som också är utskottets ordförande, Claes Lindqvist, Anders Narvinger och Sören Mellstig. Koncernens CFO, Bo Jacobsson, koncernens chefsjurist tillika revisionsutskottets sekreterare, Ulf Gradén, och chefen för Koncernstab Intern Kontroll, deltar vid revisionsutskottets sammanträden, liksom bolagets revisor.

## **Lagstadgade revisorer**

Den 28 april 2008 beslutade Borgensmannens årsstämma att, till och med utgången av den ordinarie årsstämman 2012, till revisorer välja PricewaterhouseCoopers. Göran Tidström, auktoriserad revisor medlem i FAR SRS, är huvudansvarig revisor för Borgensmannen.

### *Adresser till revisorer*

PricewaterhouseCoopers AB  
Torsgatan 14  
113 97 Stockholm

Borgensmannens redovisning har från och med 2005 upprättats i enlighet med International Financial Reporting Standards (IFRS) samt tolkningsuttalanden från International Financial Reporting Interpretations Committee (IFRIC) som har godkänts av EU-kommissionen för tillämpning inom EU. Årsredovisningshandlingarna har reviderats i enlighet med i Sverige gällande god redovisningssed av Borgensmannens revisorer och revisionsberättelserna har lämnats utan anmärkning. Borgensmannens revisorer har inga väsentliga intressen i Borgensmannen. Borgensmannens delårsrapport per 30 juni 2010 har översiktligt granskats av revisor.

## **Borgensmannens mål och syfte**

I enlighet med Borgensmannens bolagsordning § 3 skall Borgensmannen direkt eller indirekt bedriva tillverkning och försäljning samt service- och entreprenadverksamhet inom i första hand gummi- och plastbranscherna, även som annan verksamhet, som kan stå i samband med eller komplettera nämnda rörelse, samt att bedriva finans- och likviditetsförvaltning även som i övrigt förvalta fast och lös egendom.

## **Rättsliga förfaranden och skiljeförfaranden**

Förutom vad som framgår under rubriken "Riskfaktorer" avsnitt "Legala risker" på sidorna 10-11 har Borgensmannen under de senaste tolv månaderna inte varit part i några rättsliga förfaranden eller förlikningsförfaranden (inklusive ännu inte avgjorda ärenden och ärenden som Borgensmannen är medveten om kan uppkomma) som nyligen haft eller skulle kunna få betydande effekter på Borgensmannens eller Koncernens finansiella ställning eller lönsamhet.

## **Väsentliga avtal**

Borgensmannen har inga avtal av större betydelse som inte ingår i den löpande affärsverksamheten och som kan leda till att Koncernen tilldelas en rättighet eller åläggs en skyldighet som väsentligt kan påverka Koncernens förmåga att uppfylla sina förpliktelser gentemot innehavarna av de värdepapper som emitteras.

## **Jurisdiktion**

Borgensmannen bedriver sin verksamhet under svensk lagstiftning. Om Borgensmannen agerar utanför Sveriges gränser styrs den aktuella handlingen och Koncernens verksamhet även av de lagar och riktlinjer som råder i det aktuella landet.

## HANDLINGAR INFÖRLIVADE GENOM HÄNVISNING AVSEENDE BORGESMANNEN

I detta Grundprospekt förkommer hänvisningar till Borgensmannens årsredovisningar avseende år 2008 och år 2009 samt delårsrapport avseende perioden 1 januari – 30 juni 2010. Nedanstående hänvisningar refererar till informationen om Bolaget, vilket tidigare offentliggjorts, och granskats (översiktligt vad avser delårsrapporten) av revisorer, samt inlämnats till Finansinspektionen. Informationen utgör, i sin helhet, en del av detta Grundprospekt.

<b>Årsredovisning 2008</b>	<b>Koncernen Sida</b>	<b>Borgensmannen Sida</b>
Resultaträkning	72-77	100
Balansräkning	79-80	101
Kassaflödesanalys	81-82	100
Noter	83-99	102-104
Revisionsberättelse	106	106

<b>Årsredovisning 2009</b>	<b>Koncernen Sida</b>	<b>Borgensmannen Sida</b>
Resultaträkning	62-67	90
Balansräkning	68-70	91
Kassaflödesanalys	71-72	90
Noter	73-89	92-94
Revisionsberättelse	96	96

<b>Delårsrapport 1 januari - 30 juni 2010</b>	<b>Koncernen Sida</b>	<b>Borgensmannen Sida</b>
Resultaträkning	11	19
Balansräkning	12	19
Kassaflödesanalys	13	-
Koncernöversikt	14-16	-
Granskningsrapport	20	-

## **HANDLINGAR AVSEENDE BORGENSMANNEN SOM HÅLLS TILLGÄNGLIGA FÖR INSPEKTION**

Kopior av följande handlingar kommer att finnas tillgängliga hos Borgensmannen under hela prospektets löptid, Johan Kocksgatan 10, 231 45 Trelleborg, på vardagar under ordinarie kontorstid.

- Bolagsordning för Borgensmannen.
- Borgensmannens reviderade årsredovisning och revisionsberättelse för räkenskapsåren 2008 och 2009.
- Borgensmannens delårsrapport för perioden 1 januari – 30 juni 2010.

Handlingarna finns tillgängliga för inspektion och kan beställas från Borgensmannen i pappersformat under hela prospektets giltighetstid. Ovanstående rapporter och bolagsordning finns även tillgängliga på Bolagsmannens hemsida [www.trelleborg.com](http://www.trelleborg.com).

## ADRESSER

### **Emittent:**

Trelleborg Treasury AB  
Jakobsbergsgatan 22  
111 44 Stockholm [www.trelleborg.com](http://www.trelleborg.com)

Tel. 08-440 3500  
Fax 08-440 3548

### **Ledarbank:**

SEB  
Merchant Banking Capital Markets, K G3  
Kungsträdgårdsgatan 8, 106 40 Stockholm [www.seb.se](http://www.seb.se)

Tel 08-506 232 37  
Fax 08-763 83 80

### **Emissionsinstitut:**

*Danske Bank A/S, Danmark, Sverige Filial*  
Danske Markets  
Norrmalmstorg 1, Box 7523, 103 92 Stockholm [www.danskebank.se](http://www.danskebank.se)  
Stockholm  
Köpenhamn

Tel 08-568 805 77  
Tel +45 45 14 3246

*Nordea*  
Capital Markets, Hamngatan 10, 105 71 Stockholm [www.nordea.se](http://www.nordea.se)

Tel 08-614 90 56

*SEK Securities*  
Västra Trädgårdsgatan 11 B, Box 6368, 103 27 Stockholm, [www.sek.se](http://www.sek.se)

Tel 08-613 83 00

*SEB*  
Merchant Banking Capital Markets  
Kungsträdgårdsgatan 8, 106 40, Stockholm, [www.seb.se](http://www.seb.se)

Tel 08-506 232 19  
Tel 08-506 232 20  
Tel 08-506 232 21

*Svenska Handelsbanken*  
Capital Markets  
Blasieholmstorg 11, 106 70 Stockholm, [www.handelsbanken.se](http://www.handelsbanken.se)  
Handelsbankens Penningmarknadsbord  
Stockholm  
Göteborg  
Malmö  
Gävle  
Linköping  
Regionbanken Stockholm  
Umeå

Tel 08-463 46 09  
  
Tel 08-463 46 50  
Tel 031-743 32 10  
Tel 040-24 39 50  
Tel 026-17 20 80  
Tel 013-28 91 60  
Tel 08-701 28 80  
Tel 090-15 45 80